

# PORADNIK

dla słuchacza kursu  
specjalistycznego  
z zakresu  
przeciwdziałania  
przemocy w rodzinie



Katowice 2018



# **Poradnik dla słuchacza kursu specjalistycznego z zakresu przeciwdziałania przemocy w rodzinie**



**Katowice 2018**

# **Poradnik dla słuchacza kursu specjalistycznego z zakresu przeciwdziałania przemocy w rodzinie**

## **Praca zbiorowa:**

rozdział I – nadkom. Tomasz Sibiela, asp. szt. Robert Klima, asp. szt. Katarzyna Mazur-Niewiedział, asp. szt. Andrzej Ziętek.

rozdział II – mł. insp. Katarzyna Bodzioch, st. sierż. Paweł Kozdra (nadzór merytoryczny).

rozdział III – podinsp. Tomasz Wrzesień, kom. Arkadiusz Chechelski (nadzór merytoryczny), podkom. Sławomir Manterys.

## **Redakcja techniczna i korekta:**

Paweł Mięsiak

## **Wydawca: Szkoła Policji w Katowicach**

© Copyright by Szkoła Policji w Katowicach, Katowice 2018. Pewne prawa zastrzeżone.

Tekst niniejszej publikacji stanowi materiał dydaktyczny Szkoły Policji w Katowicach i jest dostępny na licencji Creative Commons – Uznanie Autorstwa – Użycie Niekommercyjne – Na Tych Samych Warunkach (CC-BY-NC-SA) 3.0. Polska. Postanowienia licencji są dostępne pod adresem: <http://creativecommons.org/licenses/by-nc-nd/3.0/pl/legalcode>

Wydanie uaktualnione w grudniu 2020 r.



# SPIS TREŚCI

<b>1. Czynności warunkujące uruchomienie procedury „Niebieskie Karty”</b>	<b>5</b>
1.1. Wszczęcie procedury „Niebieskie Karty”; dokumentowanie czynności	5
1.1.1. Charakterystyka przemocy	5
1.1.2. Od agresji do przemocy	6
1.1.3. Co to jest złość?	6
1.1.4. Co to jest agresja?	6
1.1.5. Kiedy agresja staje się przemocą?	6
1.1.6. Co to jest konflikt i czym różni się od przemocy?	7
1.1.7. Co to jest przemoc domowa?	7
1.1.8. Cykl przemocy domowej	9
1.1.9. Formy i skutki przemocy	11
1.1.10. Mity i stereotypy na temat przemocy w rodzinie kontra fakty	12
1.2. Wszczęcie procedury „Niebieskie Karty”	14
1.3. Interwencyjne i pozainterwencyjne formy izolacji sprawcy przemocy w rodzinie	21
1.3.1 Izolacja sprawców przemocy w rodzinie przez Policję	22
1.3.2 Izolacja sprawców przemocy w rodzinie stosowana przez prokuraturę	51
1.3.3 Izolacja sprawcy przemocy w rodzinie stosowana przez Sąd	52
1.4. Współpraca Policji ze służbą kuratorską w stosunku do osób, wobec których wykonywane jest orzeczenie sądu w związku z popełnieniem czynów karalnych polegających na stosowaniu przemocy lub groźby bezprawnej	54

<b>2. Działania aktywizujące i doradcze</b>	57
2. 1. Wspieranie policjantów w rozwiązywaniu problemów związanych z realizacją procedury przeciwdziałania przemocy w rodzinie	57
2.1.1. Portret psychologiczny ofiary ze zwróceniem uwagi na mechanizmy, które mogą mieć wpływ na ocenę sytuacji	57
2.1.2. Portret psychologiczny sprawcy ze zwróceniem uwagi na mechanizmy, które mogą mieć wpływ na ocenę sytuacji	63
2.1.3. Katalog cech i umiejętności policjanta realizującego w sposób prawidłowy i efektywny zadania związane z przeciwdziałaniem przemocy w rodzinie	68
<b>3. Sprawozdawczość, organizacja i prowadzenie lokalnego doskonalenia zawodowego</b>	73
3. 1. Prowadzenie doskonalenia zawodowego lokalnego w miejscu pełnienia służby	73
3.1.1. Proces szkolenia	73
3.1.2. Etapy cyklu szkoleniowego w szkoleniu zamkniętym	74
3.1.3. Analiza potrzeb szkoleniowych	74
3.1.4. Obszary analizy potrzeb	75
3.1.5. Kto może przeprowadzić analizę potrzeb?	75
3.1.6. Metody kształcenia	76
<b>Bibliografia</b>	80

## Rozdział 1.

### Czynności warunkujące uruchomienie procedury „Niebieskie Karty”

#### 1.1. WSZCZĘCIE PROCEDURY „NIEBIESKIE KARTY”, DOKUMENTOWANIE CZYNNOŚCI

##### 1.1.1. Charakterystyka przemocy

Przemoc jest w dzisiejszym świecie obecna niemal wszędzie, występuje w każdej dziedzinie naszego życia. Media, gry komputerowe, wiadomości każdego dnia serwują nam dawkę przemocy. Patrząc na otaczającą rzeczywistość można odnieść wrażenie, że świat przesycony jest przemocą, a ona sama stała się nieodzownym elementem współczesnego świata, często sposobem na rozwiązywanie wielu sytuacji trudnych, konfliktowych, sposobem funkcjonowania wielu osób w sytuacji zagrożenia.

Najbardziej bolesny jest fakt, iż coraz częściej jest też elementem życia rodzinnego, wkradając się w miejsce, gdzie każdy z nas powinien mieć poczucie bezgranicznej akceptacji, miłości, bezpieczeństwa i zaufania. Rodzina jako podstawowa komórka życia społecznego jest tym miejscem, w którym człowiek kształtuje siebie. Trzeba zdać sobie sprawę z tego, że doświadczanie przemocy ze strony najbliższych powoduje mnóstwo szkód nie tylko fizycznych, ale i emocjonalnych, których doświadczanie niesie ze sobą negatywne następstwa częstokroć na całe życie. Przemoc w rodzinie to piętno zarówno dla osoby, która jej doświadcza, ale także dla świadków tego zjawiska.

Istotnym warunkiem skutecznego zwalczania zjawiska przemocy w rodzinie jest zrozumienie jego genezy, znajomość form, jakie przemoc przyjmuje i wpływu, jaki wywiera na życie nie tylko samych ofiar, ale również ich dzieci i całego społeczeństwa<sup>1</sup>. Dlatego tak bardzo istotne jest to, aby policjanci podczas wykonywania obowiązków służbowych potrafili umiejętnie i profesjonalnie zdiagnozować sytuację przemocy w rodzinie, a także we właściwy sposób zareagować i podjąć odpowiednie działania w celu ochrony osób doświadczających przemocy i zapobiegania wszelkim niezwykle niebezpiecznym skutkom tego zjawiska. To oni bowiem wielokrotnie są wezwani do sytuacji, w której ma miejsce przemoc domowa i od ich decyzji i działań w dużej mierze zależy, co wydarzy się w tej rodzinie dalej.

<sup>1</sup> Zespół Centrum Praw Kobiet, *Przemoc wobec kobiet w rodzinie*, Warszawa, 2007, str. 5.

### **1.1.2. Od agresji do przemocy**

Aby zrozumieć mechanizmy, jakie mają wpływ na występowanie zjawiska przemocy w rodzinie należy wyjść od wyjaśnienia pojęć takich jak złość i agresja, a także zrozumieć, jak mogą one wpływać na występowanie przemocy. Częstokroć bowiem w potocznej mowie utożsamiane są te pojęcia z pojęciem przemocy, a wręcz traktowane zamiennie, co rodzi mnóstwo niejasności. Pamiętać bowiem należy, że agresja nie równa się przemocy.

### **1.1.3. Co to jest złość?**

Złość to emocja (uczucie), która jest związana z mobilizacją energii i pojawia się zazwyczaj w sytuacjach, w których napotykamy na przeszkodę w osiągnięciu ważnego dla nas celu. Emocje pomagają nam przystosować się do wymogów sytuacji, poza tym spełniają szereg różnych innych funkcji. Emocje (różne) ma każdy człowiek i nikt nie ma wpływu na ich pojawienie się. Każdy z nas natomiast ma wpływ na to, co robi, gdy czuje złość, jak ukierunkuje swoje działanie, czyli mówiąc wprost ma wpływ na to co robi, gdy odczuje złość. Złoszczenie się nie jest samo w sobie ani złe, ani dobre.

### **1.1.4. Co to jest agresja?**

Agresja to najczęściej świadome, zamierzone działanie, mające na celu wyrządzenie komuś szkody – fizycznej, psychicznej lub materialnej. Jej charakterystyczną cechą jest używanie przez kogoś siły fizycznej lub psychicznej wobec osoby o zbliżonych możliwościach, mającej zdolność skutecznej obrony<sup>2</sup>. Agresja jest często, lecz nie zawsze, sposobem wyrażania złości. W szczególnych warunkach agresja może przegradzać się w przemoc. Zachowania agresywne zdarzają się wszystkim ludziom, ale najczęściej są jednorazowe lub incydentalne.

Na tym etapie istotne jest zaznaczenie, że nie każde zachowanie agresywne, a co za tym idzie nie zawsze agresja jest przemocą.

### **1.1.5. Kiedy agresja staje się przemocą?**

To co różnicuje agresję od przemocy to przewaga jednej ze stron. W przemocy zawsze mamy do czynienia z sytuacją, kiedy sprawca jest silniejszy, posiada przewagę sił w stosunku do ofiary. Zachowanie agresywne wobec drugiej osoby może zawierać intencję, naruszać dobra i prawa drugiej osoby, a także powodować straty i cierpienie drugiej osoby, z uwagi na to, że agresja skierowana wobec niej ma swoją siłę, dynamikę i niesie ze sobą spore emocje negatywne. To co odróżnia ją od przemocy

<sup>2</sup> *Encyklopedia pedagogiczna XXI wieku*, tom I, str. 39.

to brak widocznej dysproporcji sił, która czyniłaby jedną z tych osób silniejszą. Siły obu stron są wyrównane, a szanse równe. Przy wystąpieniu równocześnie intencjonalności działania, naruszeniu dóbr i praw drugiej osoby, a w konsekwencji wystąpieniu u niej strat i cierpienia ale przy zachowaniu równowagi sił mamy do czynienia z konfliktem.

### **1.1.6. Co to jest konflikt i czym różni się od przemocy?**

Konflikt to sytuacja, gdy dochodzi do zachowań agresywnych, a siły obu stron są równe. W konflikcie również może dochodzić do agresji skierowanej przeciwko drugiej osobie, ale wobec tego, że nie występuje wyraźna dysproporcja sił – każda ze stron konfliktu ma równe szanse na realizację swoich dążeń.

### **1.1.7. Co to jest przemoc domowa?**

Formalną i zarazem prawną definicję przemocy w rodzinie zawarto w art. 2 pkt. 2 ustawy z dnia 29 lipca 2005 r. o przeciwdziałaniu przemocy w rodzinie, która definiuje to zjawisko w następujący sposób: „jednorazowe albo powtarzające się umyślne działanie lub zaniechanie naruszające prawa lub dobra osobiste osób wymienionych w pkt 1 [to jest członków rodziny], w szczególności narażające te osoby na niebezpieczeństwo utraty życia, zdrowia, naruszające ich godność, nietykalskość cielesną, wolność, w tym seksualną, powodujące szkody na ich zdrowiu fizycznym lub psychicznym, a także wywołujące cierpienia i krzywdy moralne u osób dotkniętych przemocą<sup>3</sup>”.

Przemoc to intencjonalne działanie lub zaniechanie jednej osoby wobec drugiej, które wykorzystuje przewagę sił, narusza prawa i dobra osobiste jednostki, powodując cierpienia i szkody<sup>4</sup>. O przemocy mówimy wtedy, gdy spełnione są cztery poniższe warunki:

#### **1. Jest to intencjonalne działanie lub zaniechanie.**

Przez intencjonalność działania lub zaniechania należy rozumieć, iż osoba, która stosuje przemoc zmierza do osiągnięcia jakiegoś celu, w tym przypadku celem jest podporządkowanie i kontrolowanie ofiary<sup>5</sup>. Dość często osoba stosująca przemoc mając najlepsze intencje chce spowodować, by było tak, jak ona chce i jest przekonana,

<sup>3</sup> Ustawa z dnia 29 lipca 2005 r. o przeciwdziałaniu przemocy w rodzinie (art. 2, pkt 2).

<sup>4</sup> Ogólnopolskie Pogotowie dla Ofiar Przemocy w Rodzinie „Niebieska Linia”, [online] [www.niebieska linia.pl](http://www.niebieska linia.pl).

<sup>5</sup> Stowarzyszenie na rzecz przeciwdziałania przemocy w rodzinie „Niebieska Linia”, [online] [www.niebieska linia.org](http://www.niebieska linia.org).

że druga osoba powinna jej się podporządkować. Wobec powyższego stara się sprawić, aby zachowywała się zgodnie z jego oczekiwaniami.

## **2. Jedna ze stron posiada wyraźną przewagę nad drugą.**

Niezwykle istotną właściwością, którą należy wziąć pod uwagę, w sytuacji zjawiska przemocy jest bilans sił stron. Ofiara jest słabsza od sprawcy. Przewaga sprawcy może wyrażać się posiadaniem większej siły fizycznej, którą bardzo często najłatwiej ocenić, ale nie tylko. Może to być także siła psychiczna, lepsza pozycja materialna, pozycja zawodowa, społeczna, wykształcenie czy wiek. Osoba stosująca przemoc w wyniku posiadania tej przewagi oddziałuje na osobę słabszą po to, by zmusić ją do podporządkowania się jej<sup>6</sup>. W tej sytuacji przewaga jednej ze stron w jakimkolwiek obszarze życia jednocześnie utrudnia lub wręcz uniemożliwia stronie słabszej obronę i przerwanie przemocy. Dysproporcja sił jest jednocześnie ważną cechą pozwalającą na odróżnienie przemocy od konfliktu.

**3. Działanie lub zaniechanie jednej ze stron narusza prawa i dobra osobiste drugiej.** Głównie prawo do nietykalności cielesnej, godności, szacunku, wolności, autonomii, a nawet życia. W sytuacji przemocy jedna osoba daje sobie prawo do uderzenia, obrażania, krytykowania drugiej osoby, nie liczy się z jej potrzebami, protestami i uczuciami, traktując ją jak przedmiot pozbawiony takich praw.

**4. Osoba, wobec której stosowania jest przemoc doznaje cierpienia oraz szkód fizycznych i psychicznych.**

Sprawca swoim zachowaniem naraża zdrowie i życie ofiary na poważne szkody. Szkody te mogą być widoczne (przemoc fizyczna) lub niewidoczne (przemoc psychiczna), mogą być natychmiastowe lub odroczone w czasie.

Warto podkreślić, że statystycznie zjawisko przemocy w rodzinie nie jest neutralne płciowo. Zgodnie z badaniami przeprowadzonymi przez SMG KRC za 2011 r. na zlecenie Ministerstwa Pracy i polityki Społecznej wśród osób stosujących przemoc widoczna jest przewaga mężczyzn (79%) wobec kobiet (21%). Odpowiednio osoby doznające przemocy to kobiety (61%) i mężczyźni (39%)<sup>7</sup>.

<sup>6</sup> Tamże.

<sup>7</sup> Stowarzyszenie na rzecz przeciwdziałania przemocy w rodzinie „Niebieska Linia”, [online] [www.niebieskalinia.org](http://www.niebieskalinia.org).

### 1.1.8. Cykl przemocy domowej

Niezwykle istotny jest fakt, że przemoc domowa częstokroć nie jest czynem jednorazowym, a zwykle powtarza się według pewnej prawidłowości i ma charakter cykliczny. Amerykańska psycholog Leonora E. Walker badając kobiety doznające przemocy w rodzinie opisała ten cykl wyodrębniając w nim trzy następujące po sobie fazy<sup>8</sup>.



#### Faza narastającego napięcia

Ta faza charakteryzuje się pojawianiem się sytuacji konfliktowych oraz wyczuwalnym wzrostem napięcia w związku. Jedna ze stron staje się drażliwa, wiele sytuacji i zdarzeń wyprowadza ją z równowagi, jest spięta i poirytowana, doznaje negatywnych emocji, które w wyniku nagromadzenia wyładowuje na drugiej osobie. Z czasem takie zachowania osoby stosującej przemoc nabierają na sile i nawet najdrobniejsza rzecz jest w stanie wyprowadzić ją z równowagi i doprowadzić do wybuchu złości, wszczęcia awantury, a co za tym idzie wywołać wyładowanie na drugiej osobie. Sprawcy przemocy wyjaśniają swoje zachowanie pragnieniem naprawy lub zmiany sytuacji, lub też przemożną potrzebą ukarania partnera<sup>9</sup>. W tej fazie ofiara mimo tego, że to sprawca sprowokował kłótnię, wszczął awanturę, najczęściej stara się opanować sytuację, nie dopuścić do ponownego wybuchu złości sprawcy i tłumaczy

<sup>8</sup> Ogólnopolskie Pogotowie dla Ofiar Przemocy w Rodzinie „Niebieska Linia”, [online], [www.niebieskalinia.pl](http://www.niebieskalinia.pl).

<sup>9</sup> Zespół Centrum Praw Kobiet, *Przemoc wobec kobiet w rodzinie*, Warszawa, 2007, str. 12.

sobie powody takiego zachowania sprawcy oraz stara się sprostać jego wymaganiom. Często ofiara bierze ciężar winy na siebie upatrując w swoim zachowaniu „powodów” takiego zachowania sprawcy.

### **Faza ostrej przemocy**

W tej fazie napięcie, które narastało w fazie poprzedniej znajduje swoje ujęcie, następuje wybuch agresji, zachowanie sprawcy jest gwałtowne, nieprzewidywalne, przy czym wybuch agresji może wywołać nawet najmniejsza błahostka. To wcale nie musi być „konkretny powód”, gdyż napięcie emocjonalne sprawcy jest już tak wysokie, że „każdy powód jest dobry”, a sprawca ma tzw. lupę na deficyty<sup>10</sup>. Najważniejszy jest fakt, że wybuch jest bardzo brutalny, a co za tym idzie ofiara doznaje dotkliwych szkód. Dochodzi do agresji skierowanej wobec słabszej strony, przy czym agresja może mieć różną formę. Agresja fizyczna: bicie, kopanie, rzucanie przedmiotami, duszenie, agresja słowna: obrażanie, wyzywanie, grożenie, agresja psychiczna: poniżanie, zastraszanie. Mimo, że to sprawca ponosi odpowiedzialność za swoje zachowanie i nic tego zachowanie nie usprawiedliwia, to na tym etapie ofiara ponownie stara się zrobić wszystko, aby go uspokoić, aby wziąć na siebie odpowiedzialność za jego czyny i jeszcze bardziej stara się zadowolić sprawcę. Ofiara odczuwa strach i wstyd, a jednocześnie agresję i bezradność. Ważne jest też to, że najczęściej na tym etapie ofiara próbuje szukać pomocy, zgłasza sprawę na Policji.

### **Faza miodowego miesiąca**

Rozpoczyna się właśnie wtedy, kiedy sprawca wyładował swoje napięcie i nagle zaczyna zdawać sobie sprawę z tego, że przekroczył granice. Przeprasza ofiarę, szczerze żałuje i stara się zrobić wszystko, aby zadośćuczynić jej swoje zachowanie. To faza kiedy sprawca jest miły, okazuje skrucę, miłość i zainteresowanie oraz troszczy się o ofiarę. Mając na uwadze swoje zachowanie, stara się zrobić wszystko, aby ofiara ponownie mu zaufała, przebaczyła i zapomniała. Pokazuje swoje dobre oblicze. Poprzez takie zachowanie ofiara ponownie jest w stanie uwierzyć, że sprawca jest nie tylko brutalem i katem, ale także potrafi być dobry i troskliwy i ponownie ufa w to, że może być dobrze. Dlatego w sytuacji kiedy ofiara zgłosiła przemoc na Policję, najczęściej w tej fazie wycofuje się z tego, jeśli postanowiła odejść (uciec) od sprawcy, wraca do niego, mając wiarę w to, że sprawca wytrwa w tej roli, a przemoc nie powróci. W tej fazie dla otoczenia, w tym policjantów wykonujących czynności do sprawy, „zachowanie ofiary bywa niezrozumiałe, irytujące, zniechęcające do działania. Może

<sup>10</sup> A.L. Alarcon, A. Wiechcińska, W. Paszkiewicz, *Godne życie bez przemocy poradnik dla osób stosujących przemoc*, Warszawa 2008, str. 30.



wywoływać złość, frustrację, bezradność (...)»<sup>11</sup>. Jednak sprawca po pewnym czasie ponownie zaczyna odczuwać napięcie, ponownie kumulują się negatywne emocje, w wyniku czego następuje powrót do fazy narastającego napięcia.

Powyższe trzy fazy zataczają krąg, powtarzając się cyklicznie. Takie cykle mogą trwać wiele lat, z tendencją do skracania się fazy miodowego miesiąca, a w efekcie zupełnego jej braku kosztem dwóch pozostałych faz.

### 1.1.9. Formy i skutki przemocy

Przemoc w rodzinie może przybierać różne formy. Wyróżniamy:

*Przemoc fizyczną*, którą stanowią wszelkie intencjonalne zachowania sprawcy wynikające z użycia siły, powodujące uszkodzenia ciała ofiary lub niosące ryzyko wystąpienia takich szkód. Jest to m.in. popychanie, klapsy, szarpanie, kopanie, duszenie, bicie pięścią, bicie przedmiotami, odpychanie, policzkowanie, topienie itd. Zachowania te prowadzą do bezpośredniego uszkodzenia ciała, ran, złamań, stłuczeń, poparzeń. Ponadto powodują długotrwałe negatywne skutki psychiczne, w tym przewlekły stres, bezsenność, lęk, zaburzenia psychosomatyczne.

*Przemoc psychiczną*, która stanowią zachowania niosące za sobą naruszenie godności ludzkiej i prowadzące do zniszczenia u ofiary pozytywnego obrazu siebie. Ta forma zawiera przymus i groźby. Do takich zachowań należą m.in. obrażanie, wyzywanie, krytykowanie, szantażowanie, straszenie, obwinianie, wyśmiewanie, lekceważenie, narzucanie swoich poglądów, izolowanie, wymuszanie posłuszeństwa, ograniczanie snu, ograniczanie kontaktów z otoczeniem, poniżanie itd. Zachowanie te prowadzą do obniżenia poczucia własnej wartości, wyuczonej bezradności, odizolowania od bliskich osób i znajomych, stresu, zaburzeń snu i utraty nadziei.

*Przemoc seksualną*, polegającą na zmuszaniu drugiej osoby do aktywności seksualnej wbrew jej woli, bez pytania jej o zgodę lub gdy osoba ta wskutek zaistniałych okoliczności nie jest w stanie odmówić, prowadzące do naruszenia jej intymności. Pamiętać należy, że przymus może mieć formę używania siły fizycznej lub szantażowania emocjonalnego. Do takich zachowań należą m.in. gwałt, wymuszanie pożycia seksualnego, zmuszanie do seksu z osobami trzecimi, sadyzm w pożyciu, krytyka zachowań seksualnych itd. Zachowanie te prowadzą do powstania u ofiary obrażeń fizycznych, utraty poczucia własnej wartości, poczucia atrakcyjności, lęku, niechęci i obawy przed kontaktami seksualnymi, oziębłości.

<sup>11</sup> Zespół Centrum Praw Kobiet, *Przemoc wobec kobiet w rodzinie*, Warszawa, 2007, str. 27.

*Przemoc ekonomiczną*, związaną z celowym, intencjonalnym niszczeniem własności ofiary, pozbawianiem jej środków materialnych oraz brakiem zaspokajania podstawowych potrzeb ofiary. Do takich zachowań należą m.in. niszczenie przedmiotów, kradzież, używanie rzeczy bez pozwolenia, zabieranie pieniędzy, nie łożenie na utrzymanie, uniemożliwianie podjęcia pracy zarobkowej, kontrolowanie wydatków, itd. Zachowania te prowadzą do całkowitej zależności ofiary od sprawcy, w tym zależności finansowej oraz niezaspokajania podstawowych potrzeb życiowych.

*Zaniedbanie*, które jest swoistą formą przemocy ekonomicznej, stosowaną np. wobec dzieci i stanowi naruszenie obowiązku do opieki ze strony osób bliskich. Do zachowań stanowiących ten rodzaj przemocy zaliczamy m.in. niedawanie środków na utrzymanie, pozbawienie jedzenia, spania, ubrania, schronienia, pozbawienie dostępu do pomocy lekarskiej w chorobie, uniemożliwienie dostępu do miejsc zaspokajania podstawowych potrzeb np. kuchni, łazienki, łóżka itp.

### **1.1.10. Mity i stereotypy na temat przemocy w rodzinie kontra fakty**

Często na zachowania przemocowe sprawcy ma wpływ to, co myśli o przemocy i jakie ma wobec niej postawy. Mity i stereotypy to kulturowo uwarunkowane przekonania gromadzące wiedzę i sposób rozumienia różnych wydarzeń, niesione przez pokolenia. Są one bardzo mocno utrwalone, silne i ponadczasowe. Ich trwałość, ale także to, że często odnoszą się do jednej z naczelnych wartości w naszej kulturze jaką jest trwałość rodziny, ma wpływ na zachowania przemocowe. Wszyscy ulegamy stereotypom. Stereotypy sprawiają, że myślimy o ofiarach przemocy „gdyby się inaczej zachowywały, lepiej wywiązywały z roli żony i matki, nie przebywały w nieodpowiednich miejscach, mogłyby uniknąć przemocy”<sup>12</sup>.

Oto lista najczęściej spotykanych powiedzonek, mitów i stereotypowych przekonań, które podtrzymują przemoc:

- bicie to skuteczna kara,
- bicie uczy pokory,
- brudy pierze się we własnym domu,
- kobiety prowokują,
- przemoc jest wtedy, gdy są widoczne ślady pobicia,
- to alkohol jest przyczyną przemocy,
- dziecko powinno zawsze słuchać rodziców,
- nie ujawnia się tajemnic rodzinnych,
- przemoc domowa to problem marginesu społecznego,

<sup>12</sup> Tamże, str. 20.

- chłopaka bez pasa nie wychowasz,
- widziały gały co brały,
- bije to kocha,
- jak sobie pościelisz, tak się wyśpisz,
- kto się czubi, ten się lubi,
- chłop potęgą jest i basta,
- każdy jest kowalem swojego losu,
- od jednego klapsa nikt nie umarł,
- dzieci powinny mieć ojca,
- w sprawy rodziny nie należy się wtrącać,
- dla dobra dzieci trzeba się poświęcić i znosić wszystko,
- ofiara jest sama sobie winna,
- gdyby ofiara naprawdę cierpiała, odeszłaby od sprawcy<sup>13</sup>.

To tylko niektóre przekonania mające wpływ na zjawisko przemocy w rodzinie, a ich działanie może być nastawione na:

- usprawiedliwianie przemocy, np. „mnie też ojciec bił i wyrosłem na porządnego człowieka”, „to był jednorazowy incydent, więcej się nie powtórzy”. Mają na celu usprawiedliwianie działania osoby stosującej przemoc, bagatelizowanie jej zachowania, jednocześnie pokazując przemoc jako coś „normalnego” i niegroźnego, stosowanego dla dobra ofiary i w trosce o nią,
- przenoszenie odpowiedzialności za przemoc na ofiarę, np. „jeśli ktoś jest bity to widocznie na to zasłużył”, sama jesteś sobie winna”. Mają na celu zdjęcie odpowiedzialności za stosowanie przemocy ze sprawcy, a przeniesienie jej na ofiarę. Ukazują ofiarę jako kogoś, kto zasłużył na takie a nie inne traktowanie poprzez swoje zachowanie lub zaniedbanie,
- pogłębianie izolacji ofiary, np. „nie pierze się rodzinnych brudów publicznie”, „nie mów nikomu co się dzieje w domu”. Mają na celu wyrobienie w ofierze przekonania, że nikt nie jest jej w stanie pomóc, nie powinna o przemoc nikomu mówić. Jest to działanie sprawcy pomagające mu uniknąć konfrontacji z negatywną opinią środowiska, a także zapobiec ewentualnemu poniesieniu konsekwencji.

Łatwo więc wywnioskować, że w sytuacji, kiedy ofiara jest uwikłana w skomplikowane tryby cyklu przemocy, dodatkowy fakt wzmacniania powyższych stereotypów przez jej najbliższe otoczenie (znajomych, rodzinę, instytucje takie jak policja) staje się powodem, dla którego ofiara zaprzestaje szukania pomocy, sposobu wyzwolenia, ucieczki z dysfunkcyjnego związku.

<sup>13</sup> A.L. Alarcon, A. Wiechcińska, W. Paszkiewicz, dz. cyt., str. 35-36.

Fakty natomiast są takie:

- przemoc nie skończy się sama,
- pierwszym krokiem do jej przerwania jest przełamanie izolacji i milczenia,
- przemoc w rodzinie jest przestępstwem,
- każdy ma prawo zapobiec przestępstwu,
- nikt nie ma prawa bić i poniżać kogokolwiek bez względu na to co zrobił,
- nie trzeba mieć siniaków i złamanych kości, aby być ofiarą przemocy domowej,
- poniżanie i obelgi bolą tak samo jak bicie,
- nawet po wielu latach ofiara może przerwać przemoc, bo nigdy nie jest za późno,
- uzależnienie od alkoholu nie zwalnia od odpowiedzialności za czyny,
- przemoc domowa zdarza się we wszystkich grupach społecznych niezależnie od poziomu wykształcenia i sytuacji ekonomicznej.

## **1.2. WSZCZĘCIE PROCEDURY „NIEBIESKIE KARTY”**

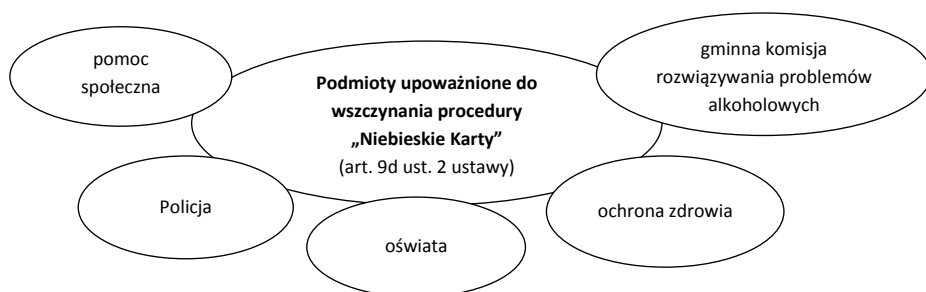
Zgodnie z art. 9d Ustawy z dnia 29 lipca 2005 r. o przeciwdziałaniu przemocy w rodzinie podejmowanie interwencji w środowisku wobec rodziny dotkniętej przemocą odbywa się w oparciu o procedurę „Niebieskie Karty” i nie wymaga zgody osoby dotkniętej przemocą w rodzinie.

Procedura „Niebieskie Karty” obejmuje ogół czynności podejmowanych i realizowanych przez przedstawicieli jednostek organizacyjnych pomocy społecznej, gminnych komisji rozwiązywania problemów alkoholowych, Policji, oświaty i ochrony zdrowia, w związku z uzasadnionym podejrzeniem zaistnienia przemocy w rodzinie. Przedstawiciele wskazanych podmiotów realizują procedurę w oparciu o zasadę współpracy i przekazują informacje o podjętych działaniach przewodniczącemu zespołu interdyscyplinarnego.

Wszczęcie procedury „Niebieskie Karty” następuje przez wypełnienie formularza „Niebieska Karta” w przypadku powzięcia, w toku prowadzonych czynności służbowych lub zawodowych, podejrzenia stosowania przemocy wobec członków rodziny lub w wyniku zgłoszenia dokonanego przez członka rodziny lub przez osobę będącą świadkiem przemocy w rodzinie.

Zgodnie z rozporządzeniem Rady Ministrów z dnia 13 września 2011 r. w sprawie procedury „Niebieskie Karty” oraz wzorów formularzy „Niebieska Karta” wszczęcie procedury następuje przez wypełnienie formularza „Niebieska Karta – A” przez przedstawiciela jednego z podmiotów wymienionych w art. 9d ust. 2 ustawy z dnia 29 lipca 2005 r. o przeciwdziałaniu przemocy w rodzinie w obecności osoby, co do której istnieje podejrzenie, że jest dotknięta przemocą w rodzinie.

Wskazane podmioty upoważnione do wszczęcia procedury „Niebieskie Karty” przedstawia poniższy wykres<sup>14</sup>.



W przypadku braku możliwości wypełnienia formularza „Niebieska Karta – A” z uwagi na nieobecność osoby, co do której istnieje podejrzenie, że jest dotknięta przemocą w rodzinie, stan jej zdrowia lub ze względu na zagrożenie jej życia lub zdrowia, wypełnienie formularza „Niebieska Karta – A” następuje niezwłocznie po nawiązaniu bezpośredniego kontaktu z tą osobą lub po ustaniu przyczyny uniemożliwiającej jego wypełnienie. Jeżeli w dalszym ciągu nawiązanie bezpośredniego kontaktu z osobą, co do której istnieje podejrzenie, że jest dotknięta przemocą w rodzinie, jest niewykonalne, wypełnienie formularza „Niebieska Karta – A” następuje bez udziału tej osoby.

Wszczynając procedurę, podejmuje się działania interwencyjne mające na celu zapewnienie bezpieczeństwa osobie, co do której istnieje podejrzenie, że jest dotknięta przemocą w rodzinie. W przypadku podejrzenia stosowania przemocy w rodzinie wobec dziecka, czynności podejmowane i realizowane w ramach procedury, przeprowadza się w obecności rodzica, opiekuna prawnego lub faktycznego. Jeżeli osobami, wobec których istnieje podejrzenie, że stosują przemoc w rodzinie wobec dziecka, są rodzice, opiekunowie prawni lub faktyczni, działania z udziałem dziecka przeprowadza się w obecności pełnoletniej osoby najbliższej w rozumieniu art. 115 § 11 ustawy z dnia 6 czerwca 1997 r. – Kodeks karny oraz w miarę możliwości w obecności psychologa. Rozmowę z osobą, co do której istnieje podejrzenie, że jest dotknięta przemocą w rodzinie, przeprowadza się w warunkach gwarantujących swobodę wypowiedzi i poszanowanie godności tej osoby oraz zapewniających jej bezpieczeństwo.

<sup>14</sup> *Vademecum dla policjantów służby prewencyjnej. Wybrane zagadnienia*, opracowane w Biurze Prewencji KGP wg stanu prawnego na dzień 28 lutego 2013 r.

Po wypełnieniu formularza „Niebieska Karta – A” osobie, co do której istnieje podejrzenie, że jest dotknięta przemocą w rodzinie, przekazuje się formularz „Niebieska Karta – B”. Jeżeli osobą, co do której istnieje podejrzenie, że jest dotknięta przemocą w rodzinie, jest dziecko, formularz „Niebieska Karta – B” przekazuje się rodzicowi, opiekunowi prawnemu lub faktycznemu albo osobie, która zgłosiła podejrzenie stosowania przemocy w rodzinie. Formularza „Niebieska Karta – B” nie przekazuje się osobie, wobec której istnieje podejrzenie, że stosuje przemoc w rodzinie.

Jeżeli podczas interwencji nie ma możliwości wypełnienia formularza „Niebieska Karta-A” w całości, części V, IX-XII, XV, XVII, XX-XXI mogą zostać uzupełnione przez dzielnicowego w obecności osoby, co do której istnieje podejrzenie, że jest dotknięta przemocą w rodzinie.

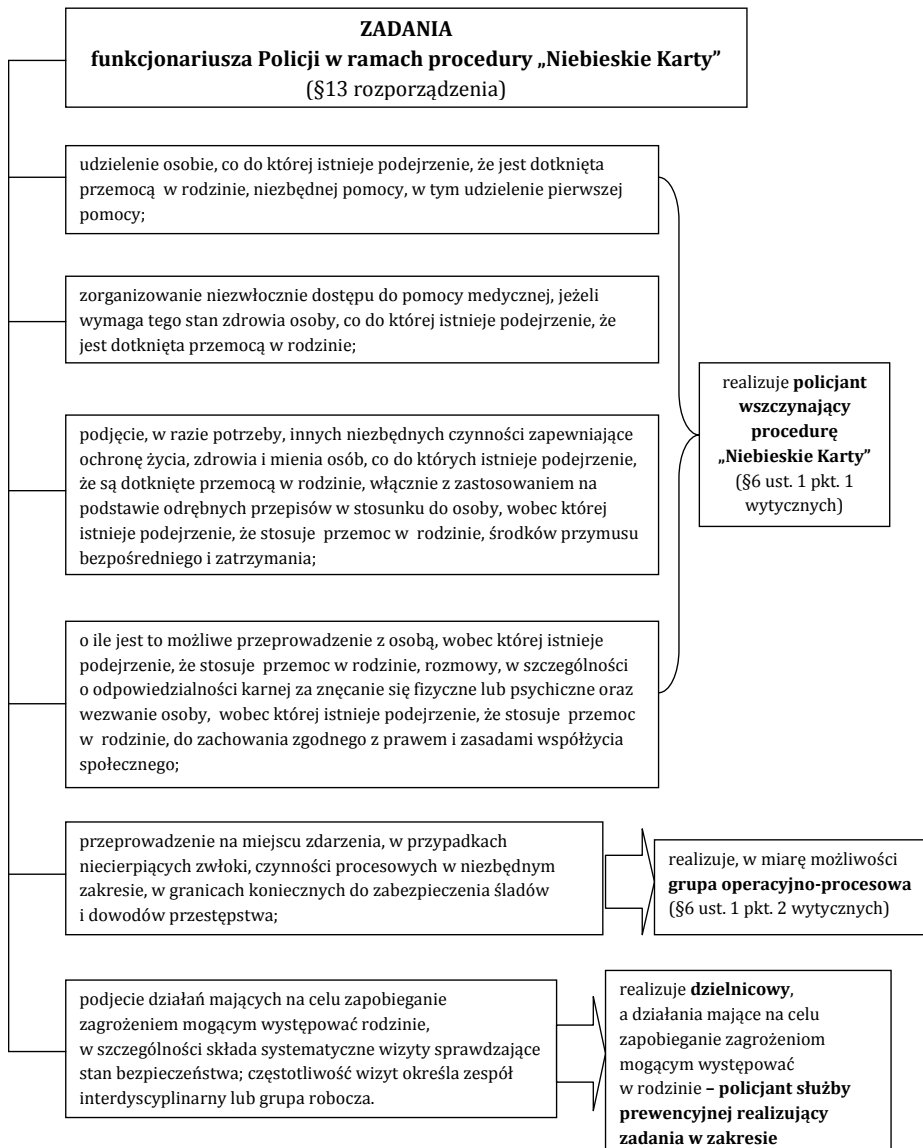
Do wszczęcia procedury „Niebieskie Karty” poprzez wypełnienie formularza „Niebieska Karta – A” zobowiązany jest nie tylko policjant podejmujący interwencję w rodzinie dotkniętej przemocą, ale również ten, który np. przyjmuje zawiadomienie o popełnieniu przestępstwa, jeżeli ma ono związek z przemocą w rodzinie. Do wszczęcia procedury zobowiązany będzie również np. dzielnicowy, który podczas wykonywania czynności służbowych uzyska informacje, że w danej rodzinie może dochodzić do przemocy<sup>15</sup>.

W par. 13 Rozporządzenia Rady Ministrów z dnia 13 września 2011 r. w sprawie procedury „Niebieskie Karty” oraz wzorów formularzy „Niebieska Karta” wskazano zadania dla Policji w ramach powyższej procedury, natomiast Wytyczne nr 5 Komendanta Głównego Policji z dnia 15 grudnia 2020 r. w sprawie procedury „Niebieskie Karty” oraz wydawania nakazu natychmiastowego opuszczenia wspólnie zajmowanego mieszkania i jego bezpośredniego otoczenia lub zakazu zbliżania się do mieszkania i jego bezpośredniego otoczenia w par. 6 wskazuje konkretne grupy policjantów realizujących zadania wyznaczone w rozporządzeniu. Zadania funkcjonariuszy Policji w ramach procedury „Niebieskie Karty” opisuje poniższy wykres<sup>16</sup>.

---

<sup>15</sup> Tamże.

<sup>16</sup> Tamże, s. 46.



Zespół interdyscyplinarny powołuje wójt, burmistrz albo prezydent miasta.  
W skład zespołu interdyscyplinarnego wchodzi przedstawiciele:

- jednostek organizacyjnych pomocy społecznej;
- gminnej komisji rozwiązywania problemów alkoholowych;
- Policji;

- oświaty;
- ochrony zdrowia;
- organizacji pozarządowych.

W skład zespołu interdyscyplinarnego wchodzi także kuratorzy sądowi. Mogą wchodzić także prokuratorzy oraz przedstawiciele podmiotów innych niż określone powyżej, działających na rzecz przeciwdziałania przemocy w rodzinie.

Przewodniczącą zespołu interdyscyplinarnego jest wybierany na pierwszym posiedzeniu zespołu spośród jego członków. Posiedzenia zespołu interdyscyplinarnego odbywają się w zależności od potrzeb, jednak nie rzadziej niż raz na trzy miesiące.

Zespół interdyscyplinarny może tworzyć grupy robocze w celu rozwiązywania problemów związanych z wystąpieniem przemocy w rodzinie w indywidualnych przypadkach. W skład grup roboczych wchodzi przedstawiciele: jednostek organizacyjnych pomocy społecznej, gminnej komisji rozwiązywania problemów alkoholowych, Policji, oświaty, ochrony zdrowia. Mogą wchodzić także kuratorzy sądowi, a także przedstawiciele innych podmiotów, specjaliści w dziedzinie przeciwdziałania przemocy w rodzinie. Członkowie zespołu interdyscyplinarnego oraz grup roboczych wykonują zadania w ramach obowiązków służbowych lub zawodowych.

Prace w ramach grup roboczych są prowadzone w zależności od potrzeb zgłaszanych przez zespół interdyscyplinarny lub wynikających z problemów występujących w indywidualnych przypadkach.

W ramach procedury członkowie zespołu interdyscyplinarnego lub grupy roboczej:

- udzielają pomocy osobie, co do której istnieje podejrzenie, że jest dotknięta przemocą w rodzinie;
- podejmują działania w stosunku do osoby, wobec której istnieje podejrzenie, że stosuje przemoc w rodzinie, w celu zaprzestania stosowania tego rodzaju zachowań;
- zapraszają osobę, co do której istnieje podejrzenie, że jest dotknięta przemocą w rodzinie, na spotkanie zespołu interdyscyplinarnego lub grupy roboczej;
- opracowują indywidualny plan pomocy dla osoby, co do której istnieje podejrzenie, że jest dotknięta przemocą w rodzinie, i jej rodziny, który zawiera propozycje działań pomocowych;
- rozstrzygają o braku zasadności podejmowania działań.

Zarówno wskazane wcześniej rozporządzenie, jak i Wytyczne nr 5 Komendanta Głównego Policji z dnia 15 grudnia 2020 r. w sprawie procedury „Niebieskie Karty” oraz wydawania nakazu natychmiastowego opuszczenia wspólnie zajmowanego mieszkania i jego bezpośredniego otoczenia lub zakazu zbliżania się do mieszkania i jego bezpośredniego otoczenia nakazują kierownikowi jednostki organizacyjnej Policji lub upoważnionej przez niego osobie przekazanie wypełnionego formularza



„Niebieska Karta – A” do przewodniczącego zespołu interdyscyplinarnego niezwłocznie, nie później niż w terminie 7 dni od dnia wszczęcia procedury. Natomiast kopię wypełnionego formularza „Niebieska Karta – A” przekazuje dzielnicowemu właściwemu ze względu na miejsce zamieszkania osoby, co do której istnieje podejrzenie, że jest dotknięta przemocą w rodzinie.

Przewodniczący zespołu interdyscyplinarnego po otrzymaniu formularza „Niebieska Karta – A” niezwłocznie, nie później niż w ciągu 3 dni od dnia jego otrzymania, przekazuje go członkom zespołu interdyscyplinarnego lub grupy roboczej. Na tej podstawie dzielnicowy realizujący procedurę „Niebieskie Karty” prowadzi teczkę zagadnieniową „Przemoc w rodzinie” odrębnie dla każdej rodziny, w przypadku wszczęcia procedury „Niebieskie Karty” przez Policję lub inny uprawniony podmiot.

W tezcze gromadzi się wszystkie dokumenty potwierdzające czynności podjęte wyłącznie przez Policję wobec przemocy w rodzinie i nie mogą to być kopie dokumentacji prowadzone przez zespoły/grupy robocze.

Zgodnie z § 5 Wytocznych nr 5 Komendanta Głównego Policji z dnia 15 grudnia 2020 r. w sprawie procedury „Niebieskie Karty” oraz wydawania nakazu natychmiastowego opuszczenia wspólnie zajmowanego mieszkania i jego bezpośredniego otoczenia lub zakazu zbliżania się do mieszkania i jego bezpośredniego otoczenia dzielnicowy po otrzymaniu wypełnionego formularza „Niebieska Karta A” dokonuje sprawdzenia informacji zawartych w policyjnych systemach informatycznych w zakresie zarejestrowanych interwencji Policji w miejscach zamieszkania osoby, wobec której istnieje podejrzenie, że jest dotknięta przemocą w rodzinie.

Sprawdzeniem powinien, w miarę możliwości, zostać objęty okres ostatnich 12 miesięcy, liczony od daty wszczęcia procedury „Niebieskie Karty”. Dzielnicowy dokumentuje fakt dokonania sprawdzenia notatką urzędową.

Zespół interdyscyplinarny lub grupa robocza określa częstotliwość wizyt sprawdzających stan bezpieczeństwa osoby, co do której istnieje podejrzenie, że jest dotknięta przemocą w rodzinie.

W sytuacji, gdy zespół interdyscyplinarny lub grupa robocza nie określi częstotliwości wizyt, zgodnie z § 6 Wytocznych nr 5 Komendanta Głównego Policji z dnia 15 grudnia 2020 r. w sprawie procedury „Niebieskie Karty” oraz wydawania nakazu natychmiastowego opuszczenia wspólnie zajmowanego mieszkania i jego bezpośredniego otoczenia lub zakazu zbliżania się do mieszkania i jego bezpośredniego otoczenia, dzielnicowy, kierując się dobrem rodziny i oceną stanu jej zagrożenia, zobowiązany jest do przeprowadzania wizyt nie rzadziej niż raz na 30 dni.

Pierwsza wizyta sprawdzająca stan bezpieczeństwa osoby, co do której istnieje podejrzenie, że jest dotknięta przemocą w rodzinie powinna nastąpić nie później niż w terminie 7 dni od dnia wszczęcia procedury „Niebieskie Karty” lub otrzymania

kopii wypełnionego formularza „Niebieska Karta - A”, w przypadku wszczęcia procedury przez podmiot pozapolicyjny.

Dzielnicy przekazuje przewodniczącemu zespołu interdyscyplinarnego lub grupy roboczej informacje o działaniach podjętych przez Policję w ramach realizowanej procedury „Niebieskie Karty” ustnie oraz w formie notatki urzędowej.

W przypadku podejrzenia popełnienia przestępstwa dokumenty wytworzone zarówno przez zespół/grupę jak i indywidualnie przez Policję, są przekazywane organom właściwym do prowadzenia postępowania przygotowawczego. W przypadku podejrzenia stosowania przemocy w rodzinie wobec dziecka policjant prowadzący „Niebieską Kartę” powiadamia o tym fakcie komórkę organizacyjną nieletnich i patologii, a policjant z tej komórki może również uczestniczyć w pracach grupy roboczej.

Zakończenie procedury „Niebieskiej Karty” następuje w przypadku ustania przemocy w rodzinie i uzasadnionego przypuszczenia o zaprzestaniu dalszego stosowania przemocy w rodzinie oraz po zrealizowaniu indywidualnego planu pomocy albo rozstrzygnięcia o braku zasadności podejmowania działań.

Zakończenie procedury wymaga udokumentowania w formie protokołu podpisanego przez przewodniczącego zespołu interdyscyplinarnego, który powinien zawierać:

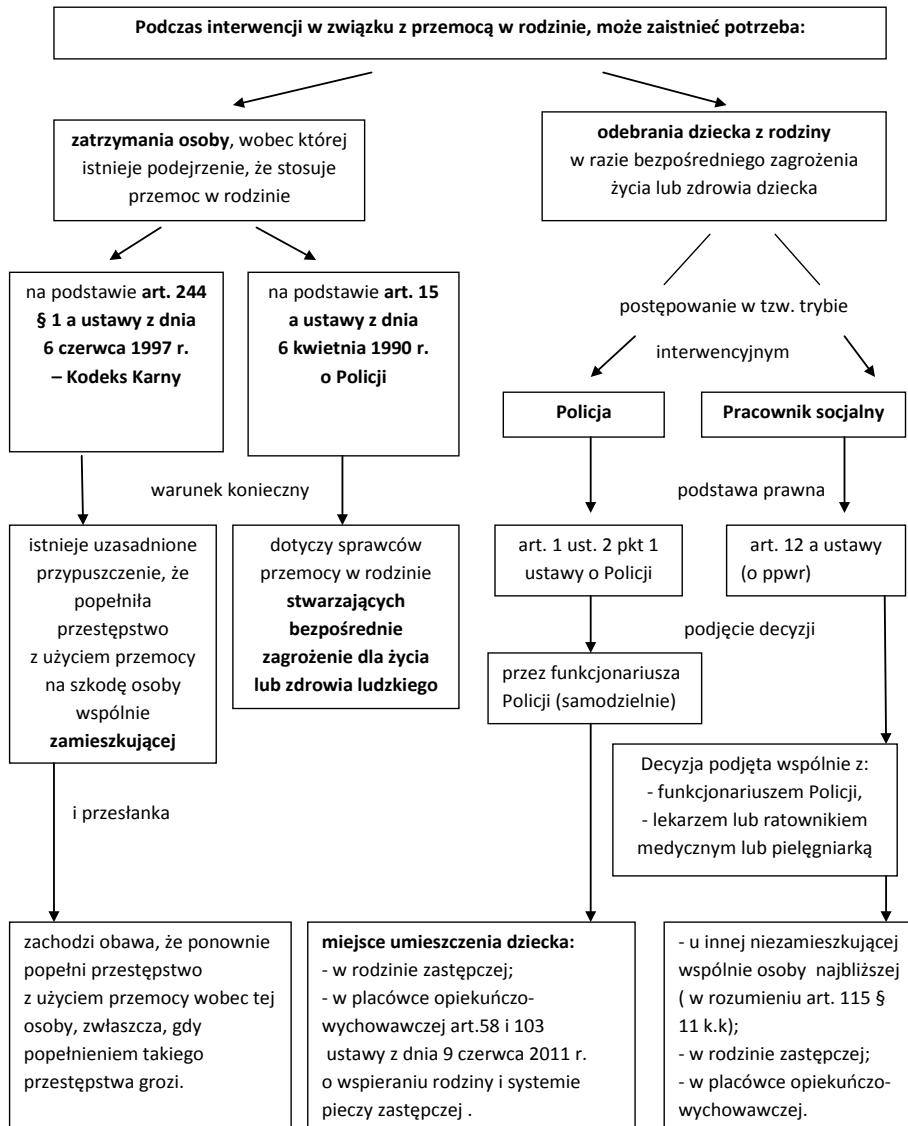
- 1) dane dotyczące osób, wobec których realizowana była procedura;
- 2) datę rozpoczęcia i zakończenia procedury;
- 3) opis podjętych działań w ramach procedury.

O zakończeniu procedury powiadamia się podmioty uczestniczące w procedurze po jej zakończeniu.

Zakończenie prowadzenia przez dzielnicowego teczki zagadnieniowej „Przemoc w rodzinie” następuje z chwilą zakończenia procedury „Niebieskie Karty” w trybie określonym w § 18 rozporządzenia. W przypadku, gdy powiadomienie o zakończeniu procedury nie nastąpiło w formie pisemnej, dzielnicowy sporządza notatkę urzędową, zawierającą informację o zakończeniu procedury, z którą zapoznaje się jego bezpośredni przełożony.

Czynności prawne podejmowane przez Policję w związku z procedurą „Niebieskie Karty” przedstawia poniższy schemat<sup>17</sup>.

<sup>17</sup> Tamże, s. 47.



### 1.3. INTERWENCYJNE I POZAIINTERWENCYJNE FORMY IZOLACJI SPRAWCY PRZEMOCY W RODZINIE

Jedną z podstawowych potrzeb w życiu człowieka jest potrzeba bezpieczeństwa. W wieku dziecięcym tę potrzebę zapewniają nam rodzice. Gdy czujemy się bezpiecznie,

możemy prawidłowo się rozwijać emocjonalnie i intelektualnie, z czasem kształtujemy sobie własną hierarchię wartości. Własną, ale opartą o wartości przekazane przez najbliższych. Poczucie bezpieczeństwa w kolejnych fazach życia pozwala nam realizować zamierzone cele. Gdy czujemy się bezpiecznie, możemy planować, realizować swoje ambicje, wykonywać swoje obowiązki oraz budować swoje życie towarzyskie i rodzinne. Tworząc nową rodzinę chcemy być szczęśliwi, by nasze relacje oparte były na miłości i partnerstwie, a co najważniejsze, chcemy być bezpieczni.

W rodzinie dotkniętej zjawiskiem przemocy niestety potrzeba bezpieczeństwa jednej ze stron zostaje silnie zaburzona. W zależności od skali przemocy i czasu powtarzających się cykli osoba dotknięta przemocą w rodzinie czuje się mniej bezpiecznie, niepewnie, a z czasem poczucie bezpieczeństwa przeradza się w poczucie zagrożenia. Człowiek w poczuciu zagrożenia szuka schronienia, miejsca gdzie może choć na chwilę poczuć się bezpiecznie. Osoba doznająca przemocy ze strony partnera również potrzebuje bezpiecznego schronienia, dlatego w ramach przeciwdziałania przemocy w rodzinie organy rządowe, samorządowe oraz instytucje pozarządowe tworzą takie miejsca jak specjalistyczne ośrodki wsparcia dla osób doznających przemocy w rodzinie (SOW), powiatowe centra pomocy rodzinie (PCPR), powiatowe ośrodki interwencji kryzysowej i inne, do których w sytuacji zagrożenia osoba dotknięta przemocą w rodzinie może „uciec”, gdzie może się schronić, by poczuć się bezpiecznie. Rozwiązanie, w którym osoba pokrzywdzona przemocą ze strony swojego partnera, partnerki czy też rodzica zmuszona jest szukać schronienia poza swoim miejscem zamieszkania, by poczuć się bezpiecznie nie wydaje się do końca sprawiedliwe, dlatego organy państwowe takie jak Policja, Prokuratura i sąd otrzymały na mocy przepisów prawa możliwość izolowania sprawców przemocy w rodzinie, a co za tym idzie, zapewnienia bezpieczeństwa osobom dotkniętym przemocą w rodzinie we własnym miejscu zamieszkania.

### **1.3.1 Izolacja sprawców przemocy w rodzinie przez Policję**

**Do form izolacji sprawców przemocy w rodzinie stosowanych przez Policję zaliczamy:**

- zatrzymanie w trybie art. 244 § 1a k.p.k. – Policja ma prawo zatrzymać osobę podejrzaną, jeżeli istnieje uzasadnione przypuszczenie, że popełniła ona przestępstwo z użyciem przemocy na szkodę osoby wspólnie zamieszkującej, a zachodzi obawa, że ponownie popełni przestępstwo z użyciem przemocy wobec tej osoby, zwłaszcza gdy popełnieniem takiego przestępstwa grozi,
- zatrzymanie w trybie art. 244 § 1b k.p.k. – Policja zatrzymuje osobę podejrzaną, jeśli przestępstwo, o którym mowa w § 1a, zostało popełnione przy użyciu broni palnej, noża lub innego niebezpiecznego przedmiotu, a zachodzi obawa,

że ponownie popełni ona przestępstwo z użyciem przemocy wobec osoby wspólnie zamieszkującej, zwłaszcza gdy popełnieniem takiego przestępstwa grozi,

- zatrzymanie w trybie art. 15a ustawy o Policji – funkcjonariusz Policji ma prawo zatrzymania sprawców przemocy w rodzinie stwarzających bezpośrednie zagrożenie dla życia lub zdrowia ludzkiego w trybie określonym w art. 15,
- wydanie nakazu natychmiastowego opuszczenia wspólnie zajmowanego mieszkania i jego bezpośredniego otoczenia lub zakazu zbliżania się do mieszkania i jego bezpośredniego otoczenia w trybie określonym w art. 15aa ustawy o Policji.

Zatrzymanie w trybie art. 244 § 1a k.k. oraz art. 244 § 1b k.k. jest zatrzymaniem procesowym i stosujemy je wówczas, gdy mamy uzasadnione przypuszczenie, że sprawca przemocy swoim zachowaniem bądź też zaniechaniem dopuścił się przestępstwa wobec osoby współzamieszkującej. Przestępstwo musi mieć ścisły związek ze stosowaną poprzez działanie bądź zaniechanie przemocą wobec tej osoby. Należy pamiętać, że aby zatrzymanie sprawcy przemocy podejrzanego o popełnienie przestępstwa było zasadne musi istnieć przesłanka w postaci obawy ponownego popełnienia przestępstwa z użyciem przemocy wobec osoby pokrzywdzonej. Obawa ta może być dodatkowo uzasadniona groźbami ponownego popełnienia przestępstwa kierowanymi przez sprawcę. Niewątpliwy wpływ na decyzję o zatrzymaniu procesowym osoby mają: zachowanie osoby pokrzywdzonej, jej oświadczenia co do zachowań agresywnych sprawcy z uwzględnieniem czasu stosowanej przemocy, widoczne ślady na ciele osoby pokrzywdzonej mogące świadczyć o doznawanej przemocy w różnych przedziałach czasowych (rany, zadrapania krwawiące mogące świadczyć o stosowanej przemocy w krótkim przedziale czasowym, blizny, zasinienia o różnych zabarwieniach mogące sugerować, że do przemocy doszło w dalszym okresie). Ponadto należy uwzględnić samo zachowanie osoby podejrzanego o popełnienie przestępstwa w trakcie interwencji, takie jak agresja fizyczna i słowna wobec osoby pokrzywdzonej, kierowane groźby w tym groźby karalne.

W celu podjęcia właściwej decyzji o zatrzymaniu osoby interweniujący policjant bierze pod uwagę informacje przekazane przez osobę dotkniętą przemocą w rodzinie do kwestionariusza szacowania ryzyka oraz do sporządzanego formularza Niebieska Karta „A”.

Zatrzymanie sprawcy przemocy w rodzinie na podstawie art. 15a ustawy o Policji jest zatrzymaniem prewencyjnym i podobnie jak w przypadku zatrzymania osoby na podstawie art. 15 ust. 1 pkt 3 ustawy o Policji celem tego zatrzymania jest niedopuszczenie do popełnienia przestępstwa. W tym przypadku przestępstwa z użyciem przemocy wobec osoby wspólnie zamieszkującej, członka rodziny. O zasadności zatrzymania decyduje fakt stosowania przemocy w sposób stwarzający bezpośrednie

zagrożenie dla życia i zdrowia członka rodziny lub innej osoby wspólnie zamieszkującej lub gospodarującej. Interwenujący policjant podejmuje decyzję po ustaleniu okoliczności zdarzenia i zebraniu niezbędnych informacji w oparciu o kwestionariusz szacowania ryzyka. Pomimo tego, że przesłanki do zatrzymania w trybie art. 15a ustawy o Policji są podobne do przesłanek do doprowadzenia osoby do wytrzeźwienia na podstawie art. 40 ustawy o wychowaniu w trzeźwości i przeciwdziałania alkoholizmowi, w przypadku stwierdzenia bezpośredniego zagrożenie dla życia i zdrowia osób w związku z wystąpieniem przemocy w rodzinie bezwzględnie właściwym jest stosowanie instytucji zatrzymania osoby, niezależnie od stwierdzonego stanu nietrzeźwości. Osoba doprowadzona do wytrzeźwienia do izby wytrzeźwień lub pomieszczenia dla osób zatrzymanych przebywa tam do ustania stanu nietrzeźwości nie dłużej jednak niż 24 godziny. Po wytrzeźwieniu wraca do środowiska rodzinnego, nie ponosząc żadnych skutków prawnych, dodatkowo obciążając budżet rodzinny kosztami pobytu w izbie wytrzeźwień lub pomieszczeniu dla osób zatrzymanych. W przypadku zatrzymania sprawcy przemocy w rodzinie trafia on do pomieszczenia dla osób zatrzymanych na czas do 48 godzin. Czas ten wykorzystywany jest przez Policję na zebranie dodatkowych informacji na temat stosowania przemocy przez zatrzymanego, których zebranie podczas interwencji mogło być niemożliwe bądź utrudnione, a stanowić mogą one podstawę do wszczęcia postępowania przygotowawczego w związku z podejrzeniem popełnienia przestępstwa. Zatrzymanie sprawcy przemocy na podstawie art. 15a ustawy o Policji nie powoduje skutków finansowych dla zatrzymanego i jego rodziny.

### **Niezależnie od podjęcia decyzji o zatrzymaniu sprawcy przemocy w rodzinie funkcjonariusz Policji każdorazowo sporządza Niebieską Kartę A.**

Do 30 listopada 2020 r. tylko powyższe rozwiązania umożliwiały funkcjonariuszom Policji izolowanie sprawcy przemocy od osoby, która jej doznaje.

Ustawą z dnia 30 kwietnia 2020 r. o zmianie ustawy Kodeks postępowania cywilnego oraz niektórych innych ustaw, powszechnie nazywaną „nową ustawą antyprzemocową” wprowadzono zmiany m.in. w ustawie o Policji, dodając nowe uprawnienie funkcjonariuszom Policji do izolowania sprawców przemocy w rodzinie od osób nią dotkniętych na czas znacznie dłuższy niż czas zatrzymania.

Nowe uprawnienie polegające na wydaniu osobie stosującej przemoc w rodzinie nakazu natychmiastowego opuszczenia wspólnie zajmowanego mieszkania i jego bezpośredniego otoczenia lub wydaniu zakazu zbliżania się do mieszkania i jego bezpośredniego otoczenia na **czas 14 dni** zostało uregulowane w art. od 15aa do 15ak ustawy o Policji.

W art. 15aa ust. 1 czytamy „**Policjant ma prawo** wydać wobec osoby stosującej przemoc w rodzinie w rozumieniu przepisów ustawy o przeciwdziałaniu przemocy

w rodzinie, stwarzającej zagrożenie dla życia lub zdrowia osoby dotkniętej tą przemocą, nakaz natychmiastowego opuszczenia wspólnie zajmowanego mieszkania i jego bezpośredniego otoczenia, zwany dalej „nakazem”, lub zakaz zbliżania się do mieszkania i jego bezpośredniego otoczenia, zwany dalej „zakazem”.

Z przytoczonego przepisu wynika, że czynność ta jest fakultatywna i decyzję o zastosowaniu tej formy izolacji podejmuje policjant. W celu podjęcia decyzji o zasadności wydania nakazu lub zakazu albo nakazu i zakazu funkcjonariusz Policji sporządza kwestionariusz szacowania ryzyka w oparciu o przesłanki zawarte w art. 15a ust. 2 ustawy o Policji tj.:

- 1) akty przemocy fizycznej w rodzinie;
- 2) wiek osoby dotkniętej przemocą w rodzinie;
- 3) stosowanie przemocy w rodzinie wobec kobiety w ciąży;
- 4) niepełnosprawność w rozumieniu art. 2 pkt. 10 ustawy z dnia 27 sierpnia 1997 r. o rehabilitacji zawodowej i społecznej oraz zatrudnianiu osób niepełnosprawnych (Dz.U. z 2020 r. poz. 426, 568 i 875) osoby dotkniętej przemocą w rodzinie;
- 5) zależność osoby dotkniętej przemocą w rodzinie od osoby stosującej tę przemoc ze względu na stan zdrowia lub jej zaburzenia psychiczne;
- 6) zaburzenia psychiczne osoby, o której mowa w ust. 1;
- 7) stan osoby, o której mowa w ust. 1 podczas interwencji związany z użyciem, nadużywaniem lub uzależnieniem od alkoholu, środków odurzających lub substancji psychotropowych, środków zastępczych lub nowych substancji psychoaktywnych;
- 8) kierowanie przez osobę, o której mowa w ust. 1, gróźb użycia przemocy ze skutkiem bezpośredniego zagrożenia życia lub zdrowia;
- 9) dostęp osoby, o której mowa w ust. 1, do niebezpiecznych narzędzi lub broni;
- 10) informacje o dotychczas stosowanej przemocy lub prowadzonych postępowaniach wobec osoby, o której mowa w ust. 1, w związku z użyciem przemocy;
- 11) informacje od osób, o których mowa w art. 9c ust. 1 pkt 1 ustawy o przeciwdziałaniu przemocy w rodzinie, dotyczące ich obaw o własne życie lub zdrowie, w tym związanych z nasileniem aktów przemocy w rodzinie;
- 12) informacje o próbach targnięcia się na własne życie i życie osób wspólnie zamieszkujących przez osobę, o której mowa w ust. 1, w związku ze stosowaniem przemocy,
- 13) informacje o próbach targnięcia się na własne życie przez osobę dotkniętą przemocą w rodzinie w związku ze stosowaniem tej przemocy”.

**UWAGA!!!**

**Sporządzenie kwestionariusza szacowania ryzyka jest czynnością obowiązkową zarówno w celu stwierdzenia zasadności zatrzymania sprawcy przemocy, jak i wydania wobec niego nakazu opuszczenia mieszkania lub zakazu zbliżania się do niego.**

Kwestionariusz szacowania ryzyka zagrożenia życia lub zdrowia ludzkiego służący stwierdzeniu zasadności zatrzymania czy też wydania nakazu lub zakazu stanowi załącznik nr 2 do Rozporządzenia Ministra Spraw Wewnętrznych i Administracji z dnia 26 listopada 2020 r. (DZ.U. z 2020 r. poz. 2105) w sprawie wydania nakazu natychmiastowego opuszczenia wspólnie zajmowanego mieszkania i jego bezpośredniego otoczenia lub zakazu zbliżania się do mieszkania i jego bezpośredniego otoczenia. Kwestionariusz składa się z części A (**druk nr Mp – 114a**) – wypełnianej w przypadku stosowania przemocy wobec osoby dorosłej oraz części B (**druk na Mp – 114b**) – wypełnianej w przypadku gdy osobą dotkniętą przemocą w rodzinie jest dziecko.

Nakaz i zakaz mogą być stosowane łącznie i są natychmiast wykonalne. Zgodnie z art. 15aa ust. 5 ustawy o Policji funkcjonariusz Policji, wydając nakaz lub zakaz, określa obszar lub odległość od wspólnie zajmowanego mieszkania, którą osoba stosująca przemoc w rodzinie jest obowiązana zachować. Przy określeniu obszaru lub odległości policjant bierze pod uwagę główną przesłankę wydanego nakazu lub zakazu jaką jest zapewnienie bezpieczeństwa osoby doznającej przemocy w rodzinie. Wydanie nakazu lub zakazu stosuje się do każdego lokalu służącego zaspokajaniu bieżących potrzeb mieszkaniowych. Nie ma znaczenia która ze stron jest prawnym właścicielem, spadkobiercą czy też głównym najemcą lokalu.

Tryb, przebieg oraz sposób wykonywania czynności przez policjantów podczas wydawania nakazu opuszczenia mieszkania i zakazu zbliżania się do niego przez sprawcę przemocy w rodzinie określony został w art. 15ab ustawy o Policji.

Nakaz lub zakaz może zostać wydany przez policjanta **podczas interwencji podjętej we wspólnie zajmowanym mieszkaniu lub jego bezpośrednim otoczeniu lub w związku z powzięciem informacji o stosowaniu przemocy w rodzinie**, mogącej pochodzić m.in. od osoby dotkniętej przemocą w rodzinie, a także kuratora sądowego lub pracownika jednostki organizacyjnej pomocy społecznej, w związku z wykonywaniem ustawowych obowiązków.

W sytuacji, gdy sprawca przemocy został zatrzymany w związku ze stwarzaniem bezpośredniego zagrożenia dla życia i zdrowia domowników i umieszczony w pomieszczeniu dla osób zatrzymanych jednostki organizacyjnej Policji **nakaz lub zakaz wydaje się bezpośrednio po jego zwolnieniu**. Czynności tej dokonuje



policjant zwalniający osobę zatrzymaną (wyznaczony przez kierownika jednostki organizacyjnej Policji lub przez upoważnioną przez niego osobę). W przypadku sporządzenia kwestionariusza szacowania zagrożenia życia lub zdrowia ludzkiego przed czynnością zatrzymania osoby czynności tej nie powiela się przed wydaniem nakazu lub zakazu. Kwestionariusz szacowania ryzyka jest jednym z dokumentów stanowiących materiał uzasadniający czynność zatrzymania osoby na podstawie art. 15a ustawy o Policji, a także wydania nakazu opuszczenia wspólnie zajmowanego mieszkania i zakazu zbliżania się do niego przez sprawcę przemocy w rodzinie.

Kolejnym dokumentem jaki policjant zobowiązany jest sporządzić podczas wydania nakazu opuszczenia mieszkania lub zakazu zbliżania się do niego jest protokół przesłuchania w charakterze świadka (**druk nr Mp – 111**). Czynności tej podlegają osoba zgłaszająca przemoc w rodzinie oraz inne osoby posiadające informacje na temat występowania przemocy w rodzinie, a w szczególności wszystkie osoby pełnoletnie dotknięte tą przemocą wspólnie zajmujące mieszkanie. Przesłuchanie to jest czynnością pozaprocesową i prowadzone jest w oparciu o przepisy Kodeksu postępowania cywilnego, a świadkowie przed złożeniem zeznań pouczani są o treści art. 233 Kodeksu karnego. Osobie przesłuchiwanej przed rozpoczęciem czynności doręcza się pouczenie o uprawnieniach i obowiązkach świadka w postępowaniu cywilnym (**druk nr Mp – 112**). W czynności tej policjant dąży do ustalenia faktów świadczących o zasadności zastosowania nakazu lub zakazu oraz przesłanek do określenia obszaru i odległości od wspólnie zajmowanego mieszkania, którą osoba stosująca przemoc jest obowiązana zachować, takich jak wystąpienie okoliczności zagrażających życiu lub zdrowiu ludzkiemu.

W przypadku, gdy osobą posiadającą niezbędne informacje dotyczące występowania przemocy w rodzinie jest osoba, która nie ukończyła lat 15, a w szczególności gdy jest ona jedynym świadkiem zdarzenia, może być ona przesłuchana przez sąd opiekuńczy miejsca jej pobytu na wniosek Policji. Przesłuchanie to odbywa się w odpowiednio przystosowanych pomieszczeniach, a w czynnościach bierze udział prokurator oraz biegły psycholog, może wziąć udział również osoba pełnoletnia wskazana przez małoletniego pod warunkiem, że nie będzie to ograniczało swobody wypowiedzi przesłuchiwanego małoletniego. Czynność ta dokumentowana jest poprzez sporządzenie protokołu oraz zapisu obrazu i dźwięku.

Jeżeli małoletni został wcześniej przesłuchany na okoliczność występowania przemocy w rodzinie w innej sprawie, sąd po zapoznaniu się z materiałami z tej czynności podejmuje decyzję, czy istnieje konieczność ponownego przesłuchania małoletniego. W przypadku odstąpienia od ponownego przesłuchania sąd przekazuje Policji protokoły dotychczasowych przesłuchań małoletniego.

Policja w celu ustalenia, czy zachodzą przesłanki do zastosowania nakazu lub zakazu może wykonać również inne czynności, w tym wysłuchać osobę stosującą przemoc, wobec której nakaz lub zakaz ma być stosowany. Czynność tę dokumentuje się w notatce urzędowej.

Przed wydaniem nakazu lub zakazu Policja może zwrócić się do innych instytucji lub organów z żądaniem o udzielenie informacji świadczących o istnieniu przesłanek do jego wydania.

Art. 15ac ustawy o Policji wskazuje, że nakaz i zakaz powinny zawierać informacje takie jak:

- datę, czas i miejsce przeprowadzenia czynności;
- podstawę prawną ich wydania;
- treść nakazu lub zakazu;
- dane policjantów przeprowadzających czynność;
- dane osoby stosującej przemoc w rodzinie;
- dane osoby dotkniętej przemocą w rodzinie;
- uzasadnienie, w którym wskazuje się podstawy faktyczne ich wydania;
- pouczenia, w tym o trybie, formie i sposobie wnoszenia zażalenia.

Wzór nakazu natychmiastowego opuszczenia wspólnie zajmowanego mieszkania i jego bezpośredniego otoczenia oraz zakazu zbliżania się do mieszkania i jego bezpośredniego otoczenia stanowi załącznik nr 1 do Rozporządzeniu Ministra Spraw Wewnętrznych i Administracji z dnia 26 listopada 2020 r. (Dz.U. z 2020 r. poz. 2105) w sprawie wydania nakazu natychmiastowego opuszczenia wspólnie zajmowanego mieszkania i jego bezpośredniego otoczenia lub zakazu zbliżania się do mieszkania i jego bezpośredniego otoczenia (**druk nr Mp – 113**).

Sposób i formy doręczenia nakazu lub zakazu zostały określone w art. 15ad ustawy o Policji. Nakaz lub zakaz doręcza się niezwłocznie osobie stosującej przemoc w rodzinie oraz osobie dotkniętej tą przemocą. W przypadku gdy doręczenie nakazu lub zakazu osobie stosującej przemoc w rodzinie jest niemożliwe, np. z uwagi na jej nieobecność bądź też celowe unikanie kontaktu z Policją (nie otwieranie drzwi), doręczenie uważa się za dokonane poprzez umieszczenie na drzwiach wspólnie zajmowanego mieszkania zawiadomienia o ich wydaniu. Wzmianka o tym fakcie powinna znaleźć się w nakazie lub zakazie. Natomiast w sytuacji gdy osoba stosująca przemoc w rodzinie świadomie odmawia przyjęcia nakazu lub zakazu, doręczenie uważa się za dokonane, co również dokumentujemy na oryginale nakazu lub zakazu.

Policja niezwłocznie doręcza odpis nakazu lub zakazu prokuratorowi oraz zawiadamia właściwy miejscowo zespół interdyscyplinarny, o którym mowa w przepisach ustawy o przeciwdziałaniu przemoc w rodzinie, a gdy w mieszkaniu zamieszkują osoby małoletnie – także właściwy miejscowo sąd opiekuńczy.

Wzór zawiadomienia o wydaniu nakazu natychmiastowego opuszczenia wspólnie zajmowanego mieszkania i jego bezpośredniego otoczenia lub zakazu zbliżania się do mieszkania i jego bezpośredniego otoczenia wydanych wobec osoby stosującej przemoc w rodzinie, umieszczonego na drzwiach mieszkania wobec niemożności doręczenia nakazu lub zakazu stanowi załącznik do Rozporządzenia Ministra Spraw Wewnętrznych i Administracji z dnia 30 października 2020 r. (Dz.U. z 2020 r. poz. 1951) w sprawie wzoru zawiadomienia osoby stosującej przemoc w rodzinie, wobec której został wydany nakaz lub zakaz, umieszczonego na drzwiach mieszkania **(druk nr Mp – 108)**.

Sama czynność opuszczenia wspólnie zajmowanego mieszkania i jego bezpośredniego otoczenia przez osobę stosującą przemoc w rodzinie, wobec której wydano nakaz lub zakaz również wymaga udokumentowania poprzez sporządzenie protokołu, o czym mówi art. 15ae ustawy o Policji. Wzór protokołu stanowi załącznik do Rozporządzenia Ministra Spraw Wewnętrznych i Administracji z dnia 30 października 2020 r. (Dz.U. z 2020 r. poz. 1985) w sprawie wzoru protokołu czynności opuszczenia wspólnie zajmowanego mieszkania i jego bezpośredniego otoczenia, w związku z wydaniem nakaz lub zakazu **(druk nr Mp – 109)**.

Protokół ten winien być podpisany przez osoby uczestniczące w czynnościach, a w przypadku niemożności złożenia podpisu lub odmowy jego złożenia przez osobę opuszczającą mieszkanie i jego bezpośrednie otoczenie, policjant zamieszcza informację o przyczynie braku podpisu.

Osoba, wobec której wydano nakaz lub zakaz ma prawo zabrać ze wspólnie zajmowanego mieszkania przedmioty osobistego użytku i służące do świadczenia pracy lub będące jej własnością zwierzęta domowe. Jednak w przypadku sprzeciwu osób współzamieszkujących przedmioty te lub zwierzęta pozostawia się we wspólnie zajmowanym mieszkaniu. Ewentualne roszczenia z tego tytułu możliwe są na drodze prawa cywilnego.

Jeżeli osoba, wobec której wystosowano nakaz lub zakaz w trakcie jego trwania zgłosi potrzebę zabrania ze wspólnie zajmowanego mieszkania mienia stanowiącego jej własność, w szczególności niezabranych uprzednio przedmiotów osobistego użytku i służących do świadczenia pracy lub zwierząt domowych, może się to odbyć tylko jeden raz, wyłącznie w obecności policjanta, po wcześniejszym uzgodnieniu terminu z osobą dotkniętą przemocą w rodzinie. Osoba dotknięta przemocą w rodzinie ma prawo brać udział w tej czynności, może również wyznaczyć do udziału w niej inną osobę.

Zadaniem policjanta uczestniczącego w tej czynności jest zapewnienie ochrony życia, zdrowia i mienia wszystkich osób obecnych w trakcie realizacji czynności we wspólnie zajmowanym mieszkaniu i jego bezpośrednim otoczeniu. Policjant

w notatce urzędowej dokumentuje czynności związane z ustaleniem terminu czynności zabrania rzeczy przez sprawcę przemocy w rodzinie ze wspólnie zajmowanego mieszkania, jak również przebieg samej czynności.

Do obowiązków osoby stosującej przemoc w rodzinie należy pozostawienie we wspólnie zajmowanym mieszkaniu kluczy do niego oraz pomieszczeń jego bezpośredniego otoczenia. Ponadto, zgodnie z art. 15af ustawy o Policji osoba stosująca przemoc w rodzinie, wobec której wydano nakaz lub zakaz, jest obowiązana wskazać jednostce organizacyjnej Policji, której policjant wydał nakaz lub zakaz, adres miejsca pobytu, a także, o ile to możliwe, numer telefonu, pod którym będzie dostępna oraz poinformować tę jednostkę Policji o każdej zmianie adresu lub numeru. W tym przypadku policjant poucza osobę stosującą przemoc, że jeżeli zmieni adres pobytu i o tym fakcie nie poinformuje jednostki policji, na skutek czego nie odbierze korespondencji pod wskazanym wcześniej adresem lub nie stawi się we wskazanej jednostce organizacyjnej Policji w celu jej odbioru w ciągu 24 godzin od pozostawienia zawiadomienia, korespondencja zostanie uznana za doręczoną. Nie dotyczy to sytuacji, kiedy miejsce pobytu tej osoby będzie znane Policji.

Wzór zawiadomienia osoby stosującej przemoc w rodzinie, wobec której został wydany nakaz natychmiastowego opuszczenia wspólnie zajmowanego mieszkania i jego bezpośredniego otoczenia lub zakaz zbliżania się do mieszkania i jego bezpośredniego otoczenia, pozostawionego wobec niemożności doręczenia korespondencji stanowi załącznik do Rozporządzenia Ministra Spraw Wewnętrznych i Administracji z dnia 30 października 2020 r. (Dz.U. z 2020 r. poz. 1986) sprawie wzoru zawiadomienia osoby stosującej przemoc w rodzinie, wobec której został wydany nakaz lub zakaz, pozostawionego wobec niemożności doręczenia korespondencji (**druk nr Mp – 110**).

Zakres informacji udzielanych przez policjanta w trakcie czynności wydania nakazu lub zakazu został określony w art. 15ag ustawy o Policji.

Policjant, w przypadku wydania nakazu lub zakazu, informuje osobę dotkniętą przemocą w rodzinie o:

- 1) możliwości i sposobie złożenia żądania, aby sąd zobowiązał osobę stosującą przemoc w rodzinie do opuszczenia wspólnie zajmowanego mieszkania i jego bezpośredniego otoczenia lub zakazał zbliżania się do mieszkania i jego bezpośredniego otoczenia, o którym mowa w przepisach ustawy o przeciwdziałaniu przemocy w rodzinie;
- 2) obowiązku wszczęcia przez organy ścigania, niezależnie od wydanego nakazu lub zakazu, postępowania karnego w związku z popełnieniem ściganego z urzędu przestępstwa z użyciem przemocy i możliwości stosowania w toku prowadzonego

postępowania środków zapobiegawczych, o których mowa w przepisach Kodeksu postępowania karnego;

- 3) możliwości uzyskania wsparcia we właściwym miejscowo ośrodku pomocy społecznej, specjalistycznym ośrodku wsparcia dla ofiar przemocy w rodzinie i innych placówkach świadczących pomoc ofiarom przemocy w rodzinie;
- 4) całodobowym ogólnopolskim telefonie dla ofiar przemocy w rodzinie;
- 5) możliwości uzyskania pomocy udzielanej przez podmioty, które otrzymały dotacje z Funduszu Pomocy Pokrzywdzonym oraz Pomocy Postpenitencjarnej – Funduszu Sprawiedliwości, o którym mowa w przepisach Kodeksu karnego wykonawczego, oraz danych teleadresowych, najbliższych miejscowo dla osoby dotkniętej przemocą w rodzinie, siedzib tych podmiotów i innych niezbędnych danych kontaktowych tych podmiotów.

Policjant poucza osobę dotkniętą przemocą w rodzinie, że jej dane zostaną przekazane najbliższemu miejscowo podmiotowi, o którym mowa w art. 15a§ ust. 1 pkt 5 ustawy o Policji, w celu udzielenia pomocy, chyba że osoba ta nie wyrazi zgody.

Poucza osobę stosującą przemoc w rodzinie, że jej dane zostaną przekazane właściwemu ze względu na miejsce jej pobytu Powiatowemu Centrum Pomocy w Rodzinie w celu podjęcia działań pozostających we właściwości powiatu na podstawie przepisów ustawy o przeciwdziałaniu przemocy w rodzinie, chyba że osoba ta nie wyrazi zgody.

Policjant poucza ponadto osobę stosującą przemoc w rodzinie, wobec której został wydany nakaz lub zakaz o przyczynach ich wydania oraz możliwości i sposobie złożenia zażalenia do sądu rejonowego właściwego miejscowo ze względu na miejsce położenia wspólnie zajmowanego mieszkania. W zażaleniu tym skarżący może domagać się zbadania prawidłowości prowadzenia czynności, zasadności oraz legalności wydanego nakazu lub zakazu. Zażalenie wnosi się w terminie 3 dni od dnia doręczenia nakazu lub zakazu o czym w chwili doręczenia informuję się sprawcę przemocy, wręczając wraz z zakazem/nakazem formularz pouczenia (**druk nr Mp – 113**).

Złożone zażalenie rozpatrywane jest przez sąd nie później niż w terminie 3 dni od dnia jego wpływu do sądu. W przypadku uchylenia nakazu lub zakazu z uwagi na brak zasadności lub legalności sąd niezwłocznie zawiadamia o tym fakcie osobę dotkniętą przemocą w rodzinie, prokuratora, właściwą jednostkę Policji oraz zespół interdyscyplinarny. Natomiast w przypadku stwierdzenia nieprawidłowości, bezzasadności lub nielegalności informowany jest ponadto przełożony policjanta, który wydał nakaz lub zakaz.

W art. 15ai ustawy o Policji nałożono na funkcjonariuszy Policji obowiązek kontroli przestrzegania wydanego nakazu lub zakazu. Podczas trwania nakazu

lub zakazu Policja przynajmniej trzykrotnie sprawdza, czy nakaz lub zakaz nie są naruszane przez osobę, wobec której zostały zastosowane i podejmuje niezbędne czynności. Pierwsze sprawdzenie następuje następnego dnia po wydaniu nakazu lub zakazu. Policja dokonuje również sprawdzenia w razie wydania przez sąd postanowienia o udzieleniu zabezpieczenia w sprawach o zobowiązanie osoby stosującej przemoc w rodzinie do opuszczenia wspólnie zajmowanego mieszkania i bezpośredniego otoczenia lub zakazie zbliżania się do niego, którym nakaz lub zakaz zostały przedłużone.

Zgodnie z art. 15ak ustawy o Policji nakaz lub zakaz tracą moc po upływie **czter-nastu dni** od dnia ich wydania, chyba że sąd udzielił zabezpieczenia w sprawach o zobowiązanie osoby stosującej przemoc w rodzinie do opuszczenia wspólnie zajmowanego mieszkania i jego bezpośredniego otoczenia lub zakazanie zbliżania się do mieszkania i jego bezpośredniego otoczenia, której nakaz lub zakaz zostały przedłużone.

Nakaz lub zakaz tracą również moc, w przypadku gdy osoba stosująca przemoc w rodzinie, wobec której wydano nakaz lub zakaz, została zatrzymana w związku z podejrzeniem popełnienia przestępstwa, a następnie zastosowano wobec niej środek zapobiegawczy w postaci tymczasowego aresztowania lub nakazania okresowego opuszczenia lokalu zajmowanego wspólnie z pokrzywdzonym, o czym prokurator zawiadamia pokrzywdzonego, osobę dotkniętą przemocą oraz właściwą jednostkę Policji.

Nakaz lub zakaz wydany przez Policję traci również swoją moc w przypadku uchylenia go przez sąd w związku ze stwierdzeniem bezzasadności lub nielegalności jego wydania.

**Odpowiedzialność karna sprawcy przemocy w rodzinie w związku ze złamaniem nakazu opuszczenia wspólnie zajmowanego mieszkania i bezpośredniego otoczenia oraz zakazu zbliżania się do mieszkania i jego bezpośredniego otoczenia.**

Ustawa o zmianie ustawy Kodeks postępowania cywilnego oraz niektórych innych ustaw wprowadziła również m.in. zmiany w ustawach Kodeks wykroczeń i Kodeks postępowania w sprawach o wykroczenia. Zmiany te mówią o sankcjach karnych na jakie naraża się osoba stosująca przemoc w rodzinie łamiąca wydany nakaz lub zakaz oraz o trybie postępowania z takimi osobami.

W ustawie Kodeks wykroczeń dodano art. 66b, który stanowi:

Kto nie stosuje się do:

- 1) wydanego przez Policję, na podstawie art. 15aa ust. 1 ustawy z dnia 6 kwietnia 1990 r. o Policji (Dz.U. z 2020 r. poz. 360 i 956), lub Żandarmerię Wojskową, na podstawie art. 18a ust. 1 ustawy z dnia 24 sierpnia 2001 r. o Żandarmerii

Wojskowej i wojskowych organach porządkowych (Dz.U. z 2020 r. poz. 431 i 956), nakazu natychmiastowego opuszczenia wspólnie zajmowanego mieszkania i jego bezpośredniego otoczenia lub zakazu zbliżania się do mieszkania i jego bezpośredniego otoczenia,

- 2) postanowienia sądu o udzieleniu zabezpieczenia w sprawach o zobowiązanie osoby stosującej przemoc w rodzinie do opuszczenia wspólnie zajmowanego mieszkania i jego bezpośredniego otoczenia lub zakazanie zbliżania się do mieszkania i jego bezpośredniego otoczenia, którym nakaz lub zakaz, o których mowa w pkt 1, został przedłużony,
- 3) postanowienia sądu o zobowiązaniu osoby stosującej przemoc w rodzinie do opuszczenia wspólnie zajmowanego mieszkania i jego bezpośredniego otoczenia lub zakazaniu zbliżania się do mieszkania i jego bezpośredniego otoczenia, wydanego na podstawie art. 11a ust. 1 ustawy z dnia 29 lipca 2005 r. o przeciwdziałaniu przemocy w rodzinie (Dz.U. z 2020 r. poz. 218 i 956) – podlega karze aresztu, ograniczenia wolności albo grzywny”.

Z przepisu tego wynika, że osoba łamiąca nakaz lub zakaz wydany przez Policję, postanowienie sądu o zabezpieczeniu przedłużające nakaz lub zakaz wydany przez Policję oraz sądowe zobowiązanie do opuszczenia lokalu mieszkalnego lub zakaz zbliżania się do niego wydany na podstawie przepisów ustawy o przeciwdziałaniu przemocy w rodzinie popełnia wykroczenie zagrożone karą aresztu, ograniczenia wolności lub grzywny.

Wprowadzona zmiana w Kodeksie postępowania w sprawach o wykroczenia polega na uzupełnieniu przepisu art. 90 o dodanie § 2a w brzmieniu: „Postępowanie przyspieszone stosuje się także wobec sprawców wykroczenia, o którym mowa w art. 66b Kodeksu wykroczeń”.

Oba przepisy mają prowadzić do skuteczności środków izolacyjnych stosowanych przez Policję i sąd wobec sprawców przemocy w rodzinie, a na Policji ciąży obowiązek kontroli ich przestrzegania.

## Wzory druków: druk Mp – 114a

### Część A przemoc wobec osób dorosłych

Kwestionariusz szacowania ryzyka zagrożenia życia lub zdrowia ludzkiego służący stwierdzeniu zasadności zatrzymania, o którym mowa w art. 15a ust. 1 ustawy z dnia 6 kwietnia 1990 r. o Policji, lub wydania nakazu lub zakazu

Czas rozpoczęcia czynności													
g	g	m	m	d	d	m	m	r	r	r	r	r	r

Imię i nazwisko osoby dotkniętej przemocą w rodzinie: .....

Miejsce interwencji lub realizowanych czynności służbowych .....

L.p.	Czynniki ryzyka	wstaw znak „X” <sup>1</sup>	
1.	Czy doszło do aktów przemocy z użyciem niebezpiecznego narzędzia lub gróźb użycia przemocy?		Jeżeli udzielono pozytywnej odpowiedzi choć na 1 z 3 pytań, odizoluj osobę stosującą przemoc w rodzinie:  1) rozważ zatrzymanie, a 2) bezpośrednio po zwolnieniu osoby, wydaj nakaz lub zakaz
2.	Czy osoba stosująca przemoc w rodzinie groziła osobie dotkniętej przemocą w rodzinie zabójstwem? Czy osoba dotknięta przemocą w rodzinie obawia się o własne życie? Czy osoba dotknięta przemocą w rodzinie uważa, że osoba stosująca przemoc w rodzinie jest zdolna do jej zabójstwa?		
3.	Czy doszło do duszenia?		
4.	Czy osoba stosująca przemoc w rodzinie jest agresywna wobec: - kobiety w ciąży, - osoby w podeszłym wieku, - osoby niepełnosprawnej albo - osoby od niej zależnej w inny sposób ze względu na stan zdrowia lub zaburzenia psychiczne?		Jeżeli udzielono pozytywnej odpowiedzi na 4 pytania lub więcej z pytań 4 – 12, odizoluj osobę stosującą przemoc w rodzinie:  1) rozważ zatrzymanie albo 2) wydaj nakaz lub zakaz
5.	Czy w ostatnim czasie doszło do nasilenia przemocy?		
6.	Czy osoba stosująca przemoc w rodzinie ma zaburzenia psychiczne, lecz się lub leczyla się psychiatrycznie?		
7.	Czy osoba stosująca przemoc w rodzinie jest pod wpływem środków odurzających (alkoholu / narkotyków/ leków)?		
8.	Czy osoba stosująca przemoc w rodzinie była wcześniej karana za przestępstwa z użyciem przemocy (w rodzinie lub poza nią)?		
9.	Czy osoba stosująca przemoc w rodzinie kiedykolwiek groziła popełnieniem samobójstwa lub próbowała popełnić samobójstwo (Czy pojawiła się groźba samobójstwa rozszerzonego)?		
10.	Czy osoba dotknięta przemocą w rodzinie próbowała kiedykolwiek popełnić samobójstwo z powodu doświadczenia przemocy ze strony osoby stosującej przemoc w rodzinie bądź deklaruje popełnienie samobójstwa z tego powodu?		
11.	Czy osoba dotknięta przemocą w rodzinie została kiedykolwiek pobita przez osobę stosującą przemoc w rodzinie, w tym gdy była w ciąży lub była chora?		
12.	Czy w domu jest broń lub osoba stosująca przemoc w rodzinie groziła jej użyciem?		

.....  
(czytelny podpis policjanta wypełniającego kwestionariusz)



## druk Mp – 114b

Część B  
przemoc wobec dzieci

Questionariusz szacowania ryzyka zagrożenia życia lub zdrowia ludzkiego służący stwierdzeniu zasadności zatrzymania, o którym mowa w art. 15a ust. 1 ustawy z dnia 6 kwietnia 1990 r. o Policji, lub wydania nakazu lub zakazu

Czas rozpoczęcia czynności											
g	g	m	m	d	d	m	m	r	r	r	r

nię i nazwisko osoby dotkniętej przemocą w rodzinie: .....

miejsce interwencji lub realizowanych czynności służbowych: .....

pytania adresowane **do osoby dorosłej** o sytuację dziecka:

wróć uwagę, że w rodzinie może być kilkoro dzieci

L.p.	Czynniki ryzyka	wstaw znak „X” <sup>2</sup>	
1.	Czy osoba stosująca przemoc w rodzinie bije, uderza, popycha dziecko lub rzuca w dziecko ciężkim przedmiotem?		Jeżeli udzielono pozytywnej odpowiedzi choć na <b>1 z 4</b> pytań, odizoluj osobę stosującą przemoc w rodzinie:  1) rozważ zatrzymanie, a 2) bezpośrednio po zwolnieniu osoby, wydaj nakaz lub zakaz
2.	Czy osoba stosująca przemoc w rodzinie rzuciła dzieckiem?		
3.	Czy osoba stosująca przemoc w rodzinie dusiła dziecko?		
4.	Czy osoba stosująca przemoc w rodzinie przypalała dziecko papierosem lub innym rozgrzanym przedmiotem?		
5.	Czy osoba stosująca przemoc w rodzinie uderzyła dziecko przedmiotem lub rzuciła w dziecko przedmiotem?		Jeżeli udzielono pozytywnej odpowiedzi na <b>5 pytań lub więcej</b> z pytań 5 – 13, odizoluj osobę stosującą przemoc w rodzinie:  1) rozważ zatrzymanie albo 2) wydaj nakaz lub zakaz
6.	Czy osoba stosująca przemoc w rodzinie jest agresywna wobec dziecka?		
7.	Czy kiedykolwiek konieczna była obrona dziecka przed osobą stosującą przemoc w rodzinie?		
8.	Czy osoba stosująca przemoc w rodzinie groziła dziecku lub straszyla dziecko pozbawieniem życia lub zastosowaniem przemocy fizycznej?		
9.	Czy osoba stosująca przemoc w rodzinie była wcześniej karana za przestępstwa z użyciem przemocy w rodzinie (lub poza nią)?		
10.	Czy uważasz, że osoba stosująca przemoc w rodzinie może zrobić krzywdę dziecku?		
11.	Czy agresywne zachowanie osoby stosującej przemoc w rodzinie wobec dziecka zdarzało się wcześniej?		
12.	Czy dziecko jest w wieku od 0 do 6 lat?		
13.	Czy dziecko jest niepełnosprawne?		





.....

Okoliczności wskazujące na zagrożenie życia lub zdrowia ludzkiego .....

.....

.....

.....

.....

.....

Omówienie skreśleń oraz poprawek i uzupełnień poczynionych w protokole .....

.....

.....

.....

Zgłoszone przez osoby uczestniczące w czynności zarzuty, co do treści protokołu oraz oświadczenia policjanta prowadzącego czynność .....

.....

.....

Do protokołu załączono .....

*(liczba i rodzaj załączników)*

.....

Czynność zakończono

<input type="checkbox"/>	<input type="checkbox"/>	<input type="checkbox"/>	<input type="checkbox"/>	<input type="checkbox"/>	<input type="checkbox"/>	<input type="checkbox"/>	<input type="checkbox"/>	<input type="checkbox"/>	<input type="checkbox"/>	<input type="checkbox"/>	<input type="checkbox"/>
<i>g</i>	<i>g</i>	<i>m</i>	<i>m</i>	<i>d</i>	<i>d</i>	<i>m</i>	<i>m</i>	<i>r</i>	<i>r</i>	<i>r</i>	<i>r</i>

Protokół osobiście odczytałem(am)\*/odczytano mi\*

.....  
*(podpis policjanta dokonującego czynność)*

.....  
*(podpis świadka)*

Podpisy osób biorących udział w czynności:

1. .... 2. .... 3. ....

\* niepotrzebne skreślić.  
 postawić znak x w odpowiedniej kratce.

**druk Mp – 112****Pouczenie o uprawnieniach i obowiązkach świadka w postępowaniu cywilnym.**

Świadek w postępowaniu cywilnym ma obowiązek:

- stawienia się na wezwanie sądu (art. 262 k.p.c.) – istnieje możliwość zobowiązania świadka do zwrotu stronie kosztów wywołanych swym niestawiennictwem (art. 110 k.p.c.) oraz możliwość nałożenia na świadka kar porządkowych (grzywna, przymusowe sprowadzenie, art. 247 k.p.c.);
- złożenia przyrzeczenia, po pouczeniu go o znaczeniu tego aktu (art. 266 § 3 k.p.c.);
- złożenia zeznań (art. 261 § 1 k.p.c.) – w razie odmowy złożenia zeznań istnieje możliwość nałożenia na świadka kar porządkowych (grzywna, areszt na czas nieprzekraczający tygodnia – art. 276 k.p.c.);
- mówienia prawdy (art. 266 § 1 k.p.c.);
- pozostawania w dyspozycji sądu do momentu uzyskania zezwolenia przewodniczącego na oddalenie się (art. 273 § 2 k.p.c.).

Świadek w postępowaniu cywilnym ma prawo:

- do odmowy składania zeznań (art. 261 § 1 k.p.c.);
- do odmowy odpowiedzi na pytania (art. 261 § k.p.c.);
- do przesłuchania przy użyciu urządzeń technicznych umożliwiających dokonanie tej czynności na odległość (art. 235 § 2 k.p.c.);
- do przesłuchania w miejscu jego pobytu, jeżeli nie może się stawić na wezwanie z powodu choroby, niepełnosprawności lub innej niedającej się usunąć przeszkody (art. 263 k.p.c.);
- żądać zwrotu wydatków koniecznych, związanych ze stawiennictwem do sądu, a ponadto wynagrodzenie za utratę zarobku. Przewodniczący może przyznać świadkowi zaliczkę na koszty podróży i na utrzymanie w miejscu przesłuchania (art. 277 k.p.c.).

Pouczenie otrzymałem(am)\*

.....  
(data, podpis)

\* niepotrzebne skreślić

**druk nr Mp – 113**

.....  
 (nr sprawy)  
 .....  
 (nazwa jednostki organizacyjnej Policji prowadzącej czynności)

- Nakaz natychmiastowego opuszczenia wspólnie zajmowanego mieszkania i jego bezpośredniego otoczenia**
- Zakaz zbliżania się do mieszkania i jego bezpośredniego otoczenia**

.....  
 .....  
 (adres wspólnie zajmowanego mieszkania)

Czas rozpoczęcia czynności											
g	g	m	m	d	d	m	m	r	r	r	r

..... Z .....  
 (stopień, imię i nazwisko policjanta prowadzącego czynność) (nazwa jednostki organizacyjnej Policji)

działając na podstawie art. 15aa ust. 1 ustawy z dnia 6 kwietnia 1990 r. o Policji (Dz. U. z 2020 r. poz. 360, z późn. zm.) w .....  
 (miejsce czynności – adres lub inne określenie miejsca czynności albo nazwa jednostki organizacyjnej Policji)

wydał:

- nakaz natychmiastowego opuszczenia wspólnie zajmowanego mieszkania i jego bezpośredniego otoczenia
- zakaz zbliżania się do mieszkania i jego bezpośredniego otoczenia.

Osoby uczestniczące w czynności:\* .....

.....

.....

.....

(charakter udziału, stopień – dotyczy policjanta – imię i nazwisko osoby uczestniczącej w czynności innej niż prowadzący czynność)

W związku z zachowaniem stwarzającym zagrożenie życia lub zdrowia .....

(imię i nazwisko osoby dotkniętej przemocą w rodzinie, wobec której wystąpiło zagrożenie, oraz stosunek do osoby, która spowodowała zagrożenie)

wobec Pani/Pana\* .....

(imię i nazwisko, a w przypadku braku numeru PESEL także data i miejsce urodzenia oraz imiona rodziców i nazwisko rodowe matki osoby, wobec której jest wydawany nakaz/zakaz\*)

której/którego\* tożsamość ustalono na podstawie: .....

(nazwa, seria, numer, data wydania dokumentu, na którego podstawie ustalono tożsamość, oraz nazwa organu wydającego albo odnotowanie braku dokumentu i zamieszczenie informacji na temat sposobu ustalenia tożsamości)

numer PESEL\*\* 

--	--	--	--	--	--	--	--	--	--	--	--	--	--	--	--	--	--	--	--	--



W związku z tym, co stwierdzono powyżej, po dokonaniu oceny czynników i kryteriów szacowania ryzyka zagrożenia życia lub zdrowia ludzkiego w związku z przemocą w rodzinie, jest uzasadnione wydanie wobec

.....:

(imię i nazwisko osoby, wobec której jest wydawany nakaz/zakaz\*)

- nakazu natychmiastowego opuszczenia wspólnie zajmowanego mieszkania i jego bezpośredniego otoczenia  
 zakazu zbliżania się do mieszkania i jego bezpośredniego otoczenia.

Omówienie skreśleń oraz poprawek i poczynionych uzupełnień:\*

.....  
 .....  
 .....  
 .....

Do nakazu/zakazu\* załączono: .....

.....  
 .....  
 .....

(liczba i rodzaj załączników)

Czynność zakończono											
g	g	m	m	d	d	m	m	r	r	r	r

.....  
 (czytelny podpis policjanta prowadzącego czynność)

.....  
 (podpis osoby, wobec której wydano nakaz/zakaz\*)

.....  
 (podpis osoby dotkniętej przemocą w rodzinie)

Podpisy osób biorących udział w czynności:\*

1. .... 2. .... 3. ....

Kopię nakazu/zakazu doręczono:\*

.....  
 (podpis osoby, wobec której wydano nakaz/zakaz\*)

.....  
 (podpis osoby dotkniętej przemocą w rodzinie)



## POUCZENIE O UPRAWNIENIACH I OBOWIĄZKACH OSOBY, WOBEC KTÓREJ ZOSTAŁ WYDANY NAKAZ LUB ZAKAZ

1. Osoba, wobec której został wydany nakaz natychmiastowego opuszczenia wspólnie zajmowanego mieszkania i jej bezpośredniego otoczenia lub zakaz zbliżania się do mieszkania i jego bezpośredniego otoczenia, ma obowiązek pozostawić klucze do wspólnie zajmowanego mieszkania i pomieszczeń jego bezpośredniego otoczenia w tym mieszkaniu (art. 15ae ust. 6 ustawy z dnia 6 kwietnia 1990 r. o Policji).
2. Osoba, wobec której został wydany nakaz lub zakaz, jest obowiązana wskazać jednostce organizacyjnej Policji, którą policjant wydał ten nakaz lub zakaz, adres miejsca pobytu, a także, o ile to możliwe numer telefonu, pod który będzie dostępna, oraz poinformować tę jednostkę organizacyjną Policji o każdej zmianie tego adresu lub numeru (art. 15af ust. 1 ustawy z dnia 6 kwietnia 1990 r. o Policji).
3. Jeżeli osoba, wobec której został wydany nakaz lub zakaz, zmieni miejsce pobytu, nie będzie dostępna pod wskazanym przez siebie numerem telefonu i nie zawiadomi o tym jednostki organizacyjnej Policji, która wydała ten nakaz lub zakaz, w ciągu 24 godzin od pozostawienia zawiadomienia o korespondencję korespondencja zostanie uznana za doręczoną z upływem tego terminu, chyba że miejsce pobytu tej osoby jest znane Policji (art. 15af ust. 2 ustawy z dnia 6 kwietnia 1990 r. o Policji).
4. Dane osoby, wobec której został wydany nakaz lub zakaz, mogą zostać przekazane właściwemu ze względu na miejsce jej pobytu Powiatowemu Centrum Pomocy Rodzinie w celu podjęcia działań pozostających we właściwości powiatu na podstawie przepisów o przeciwdziałaniu przemocy w rodzinie, chyba że ta osoba nie wyrazi na to zgody (art. 15ag ust. 3 ustawy z dnia 6 kwietnia 1990 r. o Policji).
5. Osoba, wobec której został wydany nakaz lub zakaz, ma prawo złożyć zażalenie na wydany nakaz natychmiastowego opuszczenia wspólnie zajmowanego mieszkania i jego bezpośredniego otoczenia lub zakaz zbliżania się do mieszkania i jego bezpośredniego otoczenia do Sądu Rejonowego w .....  
Zażalenie wnosi się w terminie 3 dni od dnia doręczenia nakazu lub zakazu. W zażaleniu można domagać się zbadania prawidłowości prowadzenia czynności, zasadności oraz legalności wydanego nakazu/zakazu (art. 15aj ust. 1 ustawy z dnia 6 kwietnia 1990 r. o Policji).
6. Sąd rozpoznaje zażalenie niezwłocznie, nie później jednak niż w ciągu 3 dni od daty jego wpływu do sądu (art. 15ak ust. 2 ustawy z dnia 6 kwietnia 1990 r. o Policji).
7. Sąd uchyla zaskarżony nakaz lub zakaz w przypadku stwierdzenia jego bezzasadności lub nielegalności o czym niezwłocznie zawiadamia osobę dotkniętą przemocą w rodzinie, prokuratora, właściwą jednostkę Policji oraz zespół interdyscyplinarny (art. 15aj ust. 3 ustawy z dnia 6 kwietnia 1990 r. o Policji).
8. Nakaz lub zakaz tracą moc po upływie czternastu dni od dnia ich wydania, chyba że sąd udzielił zabezpieczeń w sprawach o zobowiązanie osoby stosującej przemoc w rodzinie do opuszczenia wspólnie zajmowanego mieszkania i jego bezpośredniego otoczenia lub zakazanie zbliżania się do mieszkania i jego bezpośredniego otoczenia, który nakaz lub zakaz zostały przedłużone (art. 15ak ust. 1 ustawy z dnia 6 kwietnia 1990 r. o Policji).
9. Nakaz lub zakaz tracą również moc w przypadku, gdy osoba stosująca przemoc w rodzinie wobec której wydany nakaz lub zakaz, została zatrzymana w związku z podejrzeniem popełnienia przestępstwa, a następnie zastosowała wobec niej środek zapobiegawczy w postaci tymczasowego aresztowania lub nakazania okresowego opuszczenia lokalu zajmowanego wspólnie z pokrzywdzonym (art. 15ak ust. 2 ustawy z dnia 6 kwietnia 1990 r. o Policji).
10. Niezastosowanie się do wydanego przez Policję nakazu natychmiastowego opuszczenia wspólnie zajmowanego mieszkania i jego bezpośredniego otoczenia lub zakazu zbliżania się do mieszkania i jego bezpośredniego otoczenia stanowi wykroczenie z art. 66b ustawy z dnia 20 maja 1971 r. - Kodeks wykroczeń zagrożone karą aresztu, kaźni ograniczenia wolności albo karą grzywny.
11. Osoba, wobec której został wydany nakaz lub zakaz, ma prawo zabrać ze wspólnie zajmowanego mieszkania przedmioty osobistego użytku i służące do świadczenia pracy lub zwierzęta domowe będące jej własnością. W wypadku sprzeciwu osób wspólnie zajmujących mieszkanie przedmioty te lub zwierzęta domowe pozostawia się we wspólnie zajmowanym mieszkaniu. Dochodzenie roszczeń z tego tytułu odbywa się na zasadach określonych w Kodeksie cywilnym (art. 15ae ust. 4 ustawy z dnia 6 kwietnia 1990 r. o Policji).

12. Jeżeli w okresie obowiązywania nakazu lub zakazu zajdzie potrzeba zabrania przez osobę stosującą przemoc w rodzinie mienia stanowiącego jej własność, w szczególności niezabranych uprzednio przedmiotów osobistego użytku i służących do świadczenia pracy lub zwierząt domowych, ze wspólnie zajmowanego mieszkania, może się to odbyć jeden raz, wyłącznie w obecności policjanta, po wcześniejszym uzgodnieniu przez nich terminu z osobą dotkniętą tą przemocą. Osoba dotknięta przemocą w rodzinie ma prawo brać udział w tej czynności lub upoważnić do udziału w niej inną osobę (art. 15ae ust. 5 ustawy z dnia 6 kwietnia 1990 r. o Policji).
13. Osoba, wobec której wydano nakaz lub zakaz, ma prawo otrzymać informacje o danych teled adresowych właściwych miejscowo placówek zapewniających miejsca noclegowe oraz placówek prowadzących oddziaływania korekcyjno- edukacyjne lub programy psychologiczno-terapeutyczne dla osób stosujących przemoc w rodzinie (art. 15ah ustawy z dnia 6 kwietnia 1990 r. o Policji).
- Egzemplarz pouczenia otrzymałam(-)em)\*
- Potwierdzam odbiór wykazu zawierającego dane teled adresowe właściwych miejscowo placówek zapewniających miejsca noclegowe

.....  
(data i podpis osoby zapoznającej się z uprawnieniami)

\* Niepotrzebne skreślić lub wykreślić puste miejsce.

\* W przypadku braku nr PESEL wpisać datę urodzenia.

1 Wstawić znak „X” w odpowiedniej kratce.







Pani/Pan\* .....  
(imię i nazwisko osoby opuszczającej mieszkanie i jego bezpośrednie otoczenie), opuszczając mieszkanie, zabiera:

przedmioty osobistego użytku: .....  
 .....  
 .....

przedmioty służące do świadczenia pracy: .....  
 .....  
 .....

zwierzęta domowe: .....

Pani/Pan\* .....  
(imię i nazwisko osoby opuszczającej mieszkanie i jego bezpośrednie otoczenie)

oświadcza, że w mieszkaniu pozostaje mienie stanowiące jej/jego\* własność w postaci: .....

(składniki pozostawionego mienia znajdujące się w mieszkaniu)

Domaga się/ nie domaga się\* sporządzenia spisu pozostawionych w mieszkaniu przedmiotów, wobec czego sporządzono/ nie sporządzono\* spis(-u) i opis(-u) rzeczy i załączono/ nie załączono\* do protokołu.

Pani/Pan\* .....  
(imię i nazwisko osoby opuszczającej mieszkanie i jego bezpośrednie otoczenie)

pozostawiła/pozostawił\* klucze do wspólnie zajmowanego mieszkania i pomieszczeń jego bezpośredniego otoczenia w tym mieszkaniu.

..... opuściła/opuścił\* mieszkanie dobrowolnie  
(imię i nazwisko osoby opuszczającej mieszkanie i jego bezpośrednie otoczenie)  
 w dniu ..... o godz. ....

..... odmówiła/odmówił\* opuszczenia  
(imię i nazwisko osoby opuszczającej mieszkanie i jego bezpośrednie otoczenie)

mieszkania dobrowolnie, wobec czego zastosowano środki przymusu bezpośredniego wynikające z ustawy z dnia 24 maja 2013 r. o środkach przymusu bezpośredniego i broni palnej (Dz. U. z 2019 r. poz. 2418) w postaci: .....

Inne okoliczności dotyczące przebiegu czynności: .....

Omówienie skreśleń oraz poprawek i uzupełnień poczynionych w protokole: .....

Oświadczenia, żądania i zarzuty zgłoszone przez osoby uczestniczące w czynności co do treści protokołu oraz oświadczenie policjanta prowadzącego czynność: .....

Do protokołu załączono: .....

(liczba i rodzaj załączników)

Czas zakończenia czynności											
g	g	m	m	d	d	m	m	r	r	r	r

otrzymałam (-lem)\* kopię spisu i opisu przedmiotów pozostawionych w mieszkaniu.

(podpis osoby opuszczającej mieszkanie i jego bezpośrednie otoczenie)

Protokół osobiście odczytałam(-lem)/odczytano mi\*

(czytelny podpis prowadzącego czynność)

(podpis osoby opuszczającej mieszkanie i jego bezpośrednie otoczenie)

Podpisy osób biorących udział w czynności:

1. .... 2. .... 3. ....

Podpisy osób obsługujących urządzenia rejestrujące:

1. .... 2. .... 3. ....

\* Niepotrzebne skreślić lub wykreślić puste miejsce.

\*\* W przypadku braku numeru PESEL wpisać datę urodzenia.

Postawić znak X w odpowiedniej kratce.

## druk nr Mp – 110

.....  
*(pieczęć nagłówkowa jednostki organizacyjnej Policji)*

.....  
*(miejscowość, data i czas sporządzenia zawiadomienia)*

Pani/Pan\* .....  
*(imię i nazwisko)*

### ZAWIADOMIENIE

Zawiadamia się, że w dniu ..... o godz. .... podjęto próbę doręczenia korespondencji pod wskazanym przez Panią/Pana\* adresem:.....

.....  
*(adres, pod którym została podjęta próba doręczenia)*

Ponadto, w dniu ..... o godz. .... podjęto próbę nawiązania z Panią/Panem\* kontaktu telefonicznego pod wskazanym przez Panią/Panem\* numerem\*\*

.....  
*(numer telefonu, pod którym podjęto próbę nawiązania kontaktu telefonicznego)*

Wobec niemożności doręczenia Pani/Panu\* korespondencji, zawiadamia się, że korespondencję należy odebrać w ciągu 24 godzin od pozostawienia zawiadomienia o próbie jej doręczenia, tj. do dnia ..... do godz. ....

W.....  
*(nazwa i dokładny adres jednostki organizacyjnej Policji)*

Zgodnie z art. 15af ust. 2 ustawy z dnia 6 kwietnia 1990 r. o Policji, jeżeli osoba stosująca przemoc w rodzinie, wobec której wydano nakaz natychmiastowego opuszczenia wspólnie zajmowanego mieszkania i jego bezpośredniego otoczenia lub zakaz zbliżania się do mieszkania i jego bezpośredniego otoczenia, zmieni miejsce pobytu, nie będzie dostępna pod wskazanym przez siebie numerem telefonu, nie zawiadamiając o tym jednostki organizacyjnej Policji, której policjant wydał ten nakaz lub zakaz, na skutek czego nie odbierze korespondencji pod wskazanym adresem lub nie stawi się we wskazanej jednostce organizacyjnej Policji w celu jej odbioru w ciągu 24 godzin od pozostawienia zawiadomienia o korespondencji, korespondencja zostanie uznana za doręczoną z upływem tego terminu, chyba że miejsce pobytu tej osoby jest Policji znane.

.....  
*(czytelny podpis policjanta sporządzającego zawiadomienie)*



### 1.3.2 Izolacja sprawców przemocy w rodzinie stosowana przez prokuraturę

Stosowanie (wolnościowego) środka zapobiegawczego określonego w art. 275a k.p.k. w postaci nakazu opuszczenia przez oskarżonego lokalu mieszkalnego:

Art. 275a [Nakaz opuszczenia przez oskarżonego lokalu mieszkalnego]

§ 1. Tytułem środka zapobiegawczego można nakazać oskarżonemu o przestępstwo popełnione z użyciem przemocy na szkodę osoby wspólnie zamieszkującej okresowe opuszczenie lokalu zajmowanego wspólnie z pokrzywdzonym, jeżeli zachodzi uzasadniona obawa, że oskarżony ponownie popełni przestępstwo z użyciem przemocy wobec tej osoby, zwłaszcza gdy popełnieniem takiego przestępstwa groził.

§ 2. W postępowaniu przygotowawczym środek przewidziany w § 1 stosuje się na wniosek Policji albo z urzędu.

§ 3. Jeżeli wobec oskarżonego, zatrzymanego na podstawie art. 244 § 1a lub 1b, zachodzą podstawy do zastosowania środka zapobiegawczego przewidzianego w § 1, Policja niezwłocznie, nie później niż przed upływem 24 godzin od chwili zatrzymania, występuje z wnioskiem do prokuratora o zastosowanie tego środka zapobiegawczego; wniosek powinien być rozpoznany przed upływem 48 godzin od chwili zatrzymania oskarżonego.

§ 4. Środek przewidziany w § 1 stosuje się na okres nie dłuższy niż 3 miesiące. Jeżeli nie ustały przesłanki jego stosowania sąd pierwszej instancji właściwy do rozpoznania sprawy, na wniosek prokuratora, może przedłużyć jego stosowanie na dalsze okresy, nie dłuższe niż 3 miesiące.

§ 5. Wydając postanowienie o nakazie okresowego opuszczenia przez oskarżonego lokalu zajmowanego wspólnie z pokrzywdzonym, można, na wniosek oskarżonego, wskazać mu miejsce pobytu w placówkach zapewniających miejsca noclegowe. Placówkami wskazanymi do umieszczenia oskarżonego nie mogą być placówki pobytu ofiar przemocy w rodzinie.

Powyższa forma izolacji jest w istocie przedłużeniem działania izolującego stosowanego przez Policję w przypadku istnienia uzasadnionego przypuszczenia popełnienia przestępstwa z użyciem przemocy wobec osoby wspólnie zamieszkującej tj. zatrzymania w trybie określonym w art. 244 § 1a i 1b k.p.k. Zatrzymanie a następnie zastosowanie środka zapobiegawczego w postaci nakazu opuszczenia przez podejrzanego/oskarżonego wspólnie zajmowanego lokalu mieszkalnego podyktowane jest obawą, że sprawca ponownie popełni przestępstwo z użyciem przemocy wobec osoby pokrzywdzonej szczególnie gdy popełnieniem tego przestępstwa grozi. Bardzo ważną rolę w tym postępowaniu pełni Policja, ponieważ po zatrzymaniu osoby podejrzanego o popełnienie przestępstwa z użyciem przemocy wobec osoby wspólnie zamieszkującej to funkcjonariusze Policji występują niezwłocznie, nie później niż przed upływem 24 godzin od chwili zatrzymania, z wnioskiem do prokuratora

o zastosowanie tego środka zapobiegawczego. Rolą prokuratora jest doprowadzenie do rozpatrzenia wniosku przed upływem 48 godzin od chwili zatrzymania. Powyższy środek zapobiegawczy może zostać zastosowany na czas nie dłuższy niż 3 miesiące, jednakże jeżeli przesłanki do jego zastosowania nie ustały Sąd na wniosek prokuratora może przedłużyć go na dalsze okresy, nie dłuższe niż 3 miesiące.

Stosując środek zapobiegawczy polegający na wydaniu nakazu okresowego opuszczenia przez podejrzanego lub oskarżonego lokalu zajmowanego wspólnie z pokrzywdzonym, prokurator jednocześnie może zastosować środek zapobiegawczy określony w art. 275§ 1k.p.k. tj. dozór policyjny połączony z obowiązkami określonymi w art. 275§2 k.p.k. polegającymi na zakazie kontaktowania się z pokrzywdzonym, zakazie zbliżania się do określonych osób na wskazaną odległość oraz zakazie przebywania w określonych miejscach.

### 1.3.3 Izolacja sprawcy przemocy w rodzinie stosowana przez Sąd

- Izolacja w postępowaniu karnym:
  - jako środek karny określony w art. 41a k.k. polegający na zastosowaniu zakazu kontaktowania się, zbliżania, nakazu opuszczania miejsca.  
Art. 41a § 1 k.k. **Sąd może orzec zakaz przebywania** w określonych środowiskach lub miejscach, kontaktowania się z określonymi osobami, **zbliżania się do określonych osób** lub opuszczania określonego miejsca pobytu bez zgody sądu, jak również **nakaz okresowego opuszczenia lokalu zajmowanego wspólnie z pokrzywdzonym**, w razie skazania za przestępstwo przeciwko wolności seksualnej lub obyczajności na szkodę małoletniego lub inne przestępstwo przeciwko wolności oraz **w razie skazania za umyślne przestępstwo z użyciem przemocy, w tym zwłaszcza przemocy wobec osoby najbliższej**. Zakaz lub nakaz może być połączony z obowiązkiem zgłaszania się do jednostki Policji lub innego wyznaczonego organu w określonych odstępach czasu, a zakaz zbliżania się do określonych osób – również kontrolowany w systemie dozoru elektronicznego,
  - jako obowiązek probacyjny określony w art. 72 § 1 k.k.  
Zawieszając wykonanie kary, sąd zobowiązuje, a jeżeli orzeka środek karny, może zobowiązać skazanego do:
    - pkt. 7a powstrzymania się od kontaktowania się z pokrzywdzonym lub innymi osobami w określony sposób lub zbliżania się do pokrzywdzonego lub innych osób,
    - pkt. 7b opuszczenia lokalu zajmowanego wspólnie z pokrzywdzonym.

- w postępowaniu pozaprocesowym (cywilnym) – zobowiązanie sprawcy przemocy w rodzinie do opuszczenia wspólnie zajmowanego mieszkania i jego bezpośredniego otoczenia lub wydanie zakazu zbliżania się do mieszkania i jego bezpośredniego otoczenia w trybie określonym w art. 11a Ustawy o przeciwdziałaniu przemocy w rodzinie.

W art. 11a ust. 1 przytoczonej wyżej ustawy określono, że jeżeli członek rodziny wspólnie zajmujący mieszkanie, swoim zachowaniem polegającym na stosowaniu przemocy w rodzinie czyni szczególnie uciążliwym wspólne zamieszkiwanie, **osoba dotknięta tą przemocą może żądać, aby sąd**, właściwy według przepisów ustawy z dnia 17 listopada 1964 r. – Kodeks postępowania cywilnego (Dz.U. z 2019 r. poz. 1460, z późn. zm.2)) o postępowaniu nieprocesowym, zobowiązał go do opuszczenia wspólnie zajmowanego mieszkania i jego bezpośredniego otoczenia lub zakazał zbliżania się do mieszkania i jego bezpośredniego otoczenia.

Z przytoczonego przepisu jasno wynika, że postępowanie w trybie ustawy Kodeks postępowania cywilnego dotyczące wydania nakazu opuszczenia wspólnie zajmowanego mieszkania przez sprawcę przemocy w rodzinie i zakazu zbliżania się do niego odbywa się na żądanie osoby dotkniętej przemocą w rodzinie. Co za tym idzie osoba doznająca przemocy w rodzinie musi mieć świadomość takiego uprawnienia, posiadać umiejętność sformułowania i uzasadnienia wniosku, a także determinację do osobistego podjęcia stanowczego działania.

Zgodnie z art. 11a ust 2 przytoczonej wyżej ustawy Sąd może wydać nakaz lub zakaz również wtedy gdy:

- 1) osoba dotknięta przemocą w rodzinie opuściła wspólnie zajmowane mieszkanie z powodu stosowania wobec niej przemocy w tym mieszkaniu;
- 2) członek rodziny stosujący przemoc w rodzinie opuścił wspólnie zajmowane mieszkanie;
- 3) małżonek, wstępny, zstępny, rodzeństwo, powinowaty w tej samej linii lub stopniu, osoba pozostająca w stosunku przysposobienia oraz jej małżonek, a także osoba pozostająca we wspólnym pożyciu oraz inna osoba stosująca przemoc w rodzinie, okresowo lub nieregularnie przebywa w mieszkaniu wspólnie z osobą dotkniętą przemocą w rodzinie.

W ust. 3 określono obowiązki jakie ciążyą na osobach pełnoletnich pozostających w mieszkaniu po opuszczeniu go przez sprawcę przemocy w rodzinie.

Osoba pełnoletnia, która pozostała w mieszkaniu, o którym mowa w ust. 1, przez czas niezamieszkiwania w nim osoby stosującej przemoc w rodzinie, w związku z wydaniem wobec niej:

- 1) nakazu lub zakazu, o których mowa w art. 15aa ust. 1 ustawy z dnia 6 kwietnia 1990 r. o Policji (Dz.U. z 2020 r. poz. 360 i 956),

- 2) nakazu lub zakazu, o których mowa w art. 18a ust. 1 ustawy z dnia 24 sierpnia 2001 r. o Żandarmerii Wojskowej i wojskowych organach porządkowych (Dz.U. z 2020 r. poz. 431 i 956),
- 3) postanowienia sądu o zobowiązaniu osoby stosującej przemoc w rodzinie do opuszczenia wspólnie zajmowanego mieszkania i jego bezpośredniego otoczenia lub zakazaniu zbliżania się do mieszkania i jego bezpośredniego otoczenia, w tym również o udzieleniu zabezpieczenia – **jest obowiązana do ponoszenia opłat za dostawę do tego mieszkania energii, gazu, wody oraz odbiór ścieków, odpadów i nieczystości ciekłych oraz czynsz lub koszty bieżącego zarządzania nieruchomością, chyba że względem niej osoba stosująca przemoc w rodzinie jest obowiązana do świadczeń alimentacyjnych.**

#### **1.4. WSPÓŁPRACA POLICJI ZE SŁUŻBĄ KURATORSKĄ W STOSUNKU DO OSÓB, WOBEC KTÓRYCH WYKONYWANE JEST ORZECZENIE SĄDU W ZWIĄZKU Z POPEŁNIENIEM CZYNÓW KARALNYCH POLEGAJĄCYCH NA STOSOWANIU PRZEMOCY LUB GROŹBY BEZPRAWNEJ**

W dniu 29 listopada 2010 r. Minister Sprawiedliwości, Komendant Główny Policji oraz przedstawiciel Krajowej Rady Kuratorów podpisali dokument zatytułowany „Procedury współpracy służby kuratorskiej oraz funkcjonariuszy Policji w stosunku do osób wobec których wykonywane jest orzeczenie sądu w związku z popełnieniem czynów karalnych polegających na stosowaniu przemocy lub groźby bezprawnej”. Procedury te były integralną częścią porozumienia zawartego w dniu 29 listopada 2010 r. pomiędzy Ministrem Sprawiedliwości, Komendantem Głównym Policji oraz Dyrektorem Państwowej Agencji Rozwiązywania Problemów Alkoholowych dotyczącego funkcjonowania telefonu interwencyjno-informacyjnego dla osób pokrzywdzonych przemocą w rodzinie stosowaną przez osoby uprzednio skazane za przestępstwo popełnione z użyciem przemocy lub groźby bezprawnej wobec członka rodziny działającego w ramach Ogólnopolskiego Pogotowia dla Ofiar Przemocy w Rodzinie „Niebieska Linia”. Porozumienie przestało obowiązywać z dniem 1 stycznia 2018 r., jednakże wypracowane algorytmy współpracy Policji z Kuratorską Służbą Sądową są nadal wykorzystywane przez oba podmioty. Współpraca ta prowadzona jest w oparciu o obowiązujące przepisy określające obowiązki i uprawnienia Policji oraz Kuratorskiej Służby Sądowej. Artykuł 1 ust. 2 pkt. 3 Ustawy o Policji mówi, że „do podstawowych zadań Policji należą inicjowanie i organizowanie działań mających na celu zapobieganie popełnianiu przestępstw i wykroczeń oraz zjawiskom kryminogennym i współdziałanie w tym zakresie z organami państwowymi, samorządowymi i organizacjami

społecznymi<sup>18</sup>. Z przytoczonego artykułu wynika, że ustawowym zadaniem Policji jest współdziałanie z innymi organami państwowymi a co za tym idzie z Kuratorską Służbą Sądową celem zapobiegania popełnianiu przestępstw i wykroczeń oraz zjawiskom kryminogennym. Natomiast w zarządzeniu nr 5 Komendanta Głównego Policji z dnia 20 czerwca 2016 r. w sprawie metod i form wykonywania zadań przez dzielnicowego i kierownika dzielnicowych w § 31 ust. 1 nakłada się na dzielnicowego obowiązek prowadzenia rozpoznania osobowego m. in. wobec osób karanych oraz korzystających z przepustki lub przerwy w odbywaniu kary. W związku z tym dzielnicowy jest zobowiązany do przekazywania posiadanych informacji organom państwowym uprawnionym do powzięcia tych wiadomości na podstawie odrębnych przepisów.

Uprawnienia Kuratorskiej Służby Sądowej do uzyskania informacji w tym zakresie wynikają z ustawy Kodeks karny wykonawczy, gdzie w art. 169 b § 10 mowa jest o tym, że w stosunku do skazanego zakwalifikowanego do grupy podwyższonego ryzyka (grupy C) kurator sądowy jest zobowiązany do m. in. do utrzymywania ścisłej współpracy z Policją, w celu uzyskania i wymiany informacji w zakresie przestrzegania porządku prawnego przez skazanego<sup>19</sup>. Natomiast zgodnie z §3 pkt. 6 art. 169 b do grupy podwyższonego ryzyka (grupy C) kwalifikuje się skazanych w związku ze stosowaniem przemocy w rodzinie, którzy pozostają z osobą pokrzywdzoną we wspólnym gospodarstwie domowym w okresie próby, z wyłączeniem osób wobec których zastosowano warunkowe umorzenie postępowania<sup>20</sup>. Jak wynika z art. 174 Kodeksu karnego wykonawczego jednym z zadań kuratora społecznego jest przeprowadzenie wywiadów środowiskowych i zbieranie niezbędnych informacji od organów administracji rządowej, samorządu terytorialnego, zakładów pracy, stowarzyszeń, organizacji i instytucji<sup>21</sup>.

Rozporządzenie Ministra Sprawiedliwości w sprawie sposobu i trybu wykonywania czynności przez kuratorów sądowych w sprawach karnych wykonawczych w § 4 ust. 1 pkt. 2 narzuca kuratorowi obowiązek przesłania jednostce Policji właściwej dla miejsca stałego pobytu skazanego informację o oddaniu pod dozór skazanego za przestępstwo z użyciem przemocy lub groźby bezprawnej. Ponadto kurator na podstawie § 7 ust. 1 pkt. 10 tego samego rozporządzenia w sprawie związanej z popełnieniem przestępstwa polegającego na użyciu przemocy lub groźby bezprawnej nawiązuje kontakt z dzielnicowym z właściwej jednostki organizacyjnej Policji

<sup>18</sup> Ustawa z dnia 6 kwietnia 1990 r. o Policji.

<sup>19</sup> Ustawa z dnia 6 czerwca 1997 r. Kodeks karny wykonawczy.

<sup>20</sup> Tamże.

<sup>21</sup> Tamże.

w celu wymiany informacji o skazanym, a także w celu ustalenia sposobów dalszej współpracy oraz form kontaktu<sup>22</sup>.

Z przytoczonych powyżej przepisów wynika, że do obowiązków policjantów oraz kuratorów sądowych należy współpraca w zakresie zbierania i przekazywania informacji wobec osób uprzednio skazanych w związku ze stosowaniem przemocy w rodzinie, którzy pozostają z osobą pokrzywdzoną we wspólnym gospodarstwie w okresie próby. Zakres i formy współpracy nie zostały jednoznacznie doprecyzowane w przytoczonych przepisach, pozostawiają więc możliwość zawierania porozumień w obszarze lokalnym pomiędzy daną jednostką Policji a Zespołem Kuratorskiej Służby Sądowej. W praktyce w dalszym ciągu współpraca ta realizowana jest na zasadach określonych w procedurach zawartych w dniu 29 listopada 2010 r.

---

<sup>22</sup> Rozporządzenie Ministra Sprawiedliwości z dnia 13 czerwca 2016 r. w sprawie sposobu i trybu wykonywania czynności przez kuratorów sądowych w sprawach karnych wykonawczych.

## Rozdział 2.

### Działania aktywizujące i doradcze

#### 2. 1. WSPIERANIE POLICJANTÓW W ROZWIĄZYWANIU PROBLEMÓW ZWIĄZANYCH Z REALIZACJĄ PROCEDURY PRZECIWDZIAŁANIA PRZEMOCY W RODZINIE

##### 2.1.1. Portret psychologiczny ofiary ze zwróceniem uwagi na mechanizmy, które mogą mieć wpływ na ocenę sytuacji

W ponad 90 proc. przypadków przemocy w rodzinie sprawcami tego przestępstwa są mężczyźni, a ofiarami kobiety. Przemoc wobec kobiet to poważny problem społeczny o globalnym zasięgu. U osób doświadczających przemocy wykształca się charakterystyczny sposób funkcjonowania przejawiający się często bezradnością, biernością, niezdecydowaniem, nieumiejętnością podjęcia decyzji czy wycofywaniem się z już podjętych, długotrwałą depresją albo drażliwością i wybuchami gniewu, uzależnieniem od prześladowcy, biernym zaniechaniem samoobrony.

Zachowanie osób doznających przemocy bywa często niezrozumiałe, irytujące i zniechęcające policjantów do pomagania. Może wywoływać złość, frustrację, bezradność, a w konsekwencji prowadzić do tzw. wypalenia zawodowego. Nierzadko ofiary „wycofują skargę”, nie chcąc ukarania sprawcy, podczas gdy w sprawach o znęcanie istotne jest nie tylko to, aby osoba pokrzywdzona była zdecydowana złożyć zawiadomienie o przestępstwie, ale również to, by konsekwentnie zeznawała i nie odwoływała już swoich zeznań. W sytuacji, gdy jest ona jedynym świadkiem, a zarazem osobą najbliższą wobec sprawcy może skorzystać z prawa do odmowy zeznań – wówczas odpada jedyny dowód w sprawie! Ofiary sprawiają czasem wrażenie, że same nie wiedzą, czego chcą, zmieniają zeznania, zaczynają ochraniać sprawcę, a często nawet wspólnie z nim oskarżają policjantów o agresywne zachowanie i nadmiarowe reakcje.

Osoby doznające przemocy domowej cierpią na różnego rodzaju zaburzenia natury psychologicznej: często popadają w depresję, niepokój, niekontrolowane wybuchy płaczu, śmiechu, agresji, częste niezrozumiałe zmiany decyzji, niepewność, nieuzasadnione reakcje lękowe, ciągłe poczucie zagrożenia. Trudno od nich oczekiwać racjonalnych zachowań i konsekwencji, ponieważ ich umysłem rządzi cały czas strach przed sprawcą. Im dłużej ofiara uwikłana jest w powtarzający się

cykl przemocy, tym mniejsze ma szanse na to, żeby posłużyć się swoim instynktem samozachowawczym. Oczekiwanie od osób doznających przemocy tego, że będzie działać rozsądnie i konsekwentnie jest nieporozumieniem, zatracają one bowiem zdolność realnej oceny swojej sytuacji i grożącego im niebezpieczeństwa<sup>23</sup>.

Żeby zrozumieć osoby doznające przemocy i efektywnie im pomagać, warto przyjrzeć się dokładniej ich portretowi psychologicznemu:

Sfera poznawcza:

- tradycyjne przekonania o roli kobiety (płeć kulturowa, stereotypy);
- przekonanie o nieograniczonych możliwościach sprawcy (jego wszechmocy, znajomościach);
- dezorientacja (m.in. wynikająca z doznawania krzywdy od osoby najbliższej);
- idealizowanie związku;
- myślenie: „czarne – białe”;
- nieadekwatne widzenie siebie (zaburzony obraz własnej osoby, nieadekwatna samoocena);
- koncentracja na problemach (fatalistyczne myślenie, odbierające moc);
- brak wiedzy o prawach i prawie.

Strefa emocjonalna:

- uczucia związane ze sprawcą (od miłości do nienawiści);
- „węzeł emocjonalny”, uwikłanie;
- obwinianie siebie za stosowaną przez sprawcę przemoc (*„gdybym była... nie była... zrobiła... nie powiedziała”*);
- wstyd (przed otoczeniem, przed sobą, że się myliła w wyborze partnera);
- wahania i niepewność (raz chce, raz nie chce odejść);
- ujawnianie smutku i cierpienia, zaprzeczanie złości;
- bezradność;
- empatia (współczuje sprawcy, stara się go zrozumieć).

Strefa behawioralna:

- duża aktywność w poszukiwaniu sposobów powstrzymania sprawcy (choć niestety nieefektywnych);
- opowiadanie o krzywdzie (głównie na początku trwania przemocy);
- nieumiejętność skutecznej samoobrony;
- umniejszanie swoich potrzeb i spełnianie oczekiwań osoby stosującej przemoc;

<sup>23</sup> Sasal H.D., *Niebieskie karty. Przewodnik do procedury interwencji Policji wobec przemocy w rodzinie*, PARPA, s. 26.



- ucieczki i powroty;
- uległość i przemoc (często osoby doznające stają się stosującymi przemoc);
- siła „trawy”.

Nieadekwatne i denerwujące dla pomagających zachowanie osób doznających przemocy, jest sposobem na przetrwanie, mechanizmem obronnym, który na pewnym etapie, w sposób optymalny z punktu widzenia osoby krzywdzonej, pozwala się jej dostosować do sytuacji, w której się znalazła. Po pewnym czasie nie umie już funkcjonować w inny sposób.

Wśród mechanizmów psychologicznych zatrzymujących osoby doznającej przemocy w toksycznych związkach można zaliczyć m.in.:

- syndrom sztokholmski,
- wyuczoną bezradność,
- tzw. psychologiczną pułapkę,
- PTSD,
- proces wiktylizacji.

Jednym z powodów pozostawiania kobiet w toksycznych związkach, jest **zjawisko tzw. syndromu sztokholmskiego**, polegające na powstawaniu między ofiarą a sprawcą specyficznej traumatycznej więzi. Syndrom sztokholmski to mechanizm przetrwania, sposób walki o życie. Pojawia się w sytuacjach skrajnie traumatycznych, jak podczas porwania, uwięzienia, bycia zakładnikiem, u osób wykorzystywanych seksualnie, jeńców wojennych, członków sekty, ale również może pojawić się w związkach miłosnych, opartych na dominacji jednego z partnerów. Skutki syndromu mogą występować długo po zakończeniu kryzysu<sup>24</sup>.

Aby można było mówić o syndromie sztokholmskim, muszą zaistnieć pewne szczególne okoliczności. Po pierwsze, istnieje duże prawdopodobieństwo pozbawienia życia ofiary. Po drugie, ofiara izolowana jest od świata zewnętrznego i zdana tylko na oprawcę. Stopniowo ofiara zaczyna współpracować z agresorem i nie dostrzega możliwości ucieczki. Osoba doznająca przemocy czuje się bezsilna w swojej sytuacji. Podczas długotrwałej izolacji oprawca może dzielić się z ofiarą swoimi traumatycznymi doświadczeniami, często dotyczącymi trudnego dzieciństwa. W ten sposób agresor próbuje „usprawiedliwić” i wyjaśnić swoje postępowanie, wywołując u ofiary współczucie. Fakt, że oprawca nie realizuje zapowiadanych gróźb, może sprawić, że u ofiary pojawia się uczucie wdzięczności, a nawet przyjaźni czy zauroczenia. Cechy syndromu sztokholmskiego można dostrzec u ofiar przemocy w rodzinie czy w toksycznych związkach miłosnych. W takich sytuacjach agresor stosuje podobne techniki jak porywacz: izolowanie ofiary od społeczeństwa, groźby czy budzenie

<sup>24</sup> A. Błoch-Gnych, *Syndrom sztokholmski w relacjach międzyludzkich*, Niebieska Linia 4/2010.

w ofierze poczucia winy za własne czyny. Drobne gesty, takie jak np. prezenty czy kwiaty, wzmacniają u ofiary poczucie, że brutalny agresor żałuje swojego zachowania i jest „dobrym człowiekiem”. W przypadku przemocy w rodzinie, okres wiktyimizacji jest zwykle dłuższy niż w przypadku porwania, zaś oprawca – osoba bliska – stosuje różnorodne techniki manipulacji<sup>25</sup>.

L.E. Walker przeprowadzając badania wśród kobiet krzywdzonych zauważyła, że na początku pojawienia się aktów przemocy często podejmowały one różne działania mające na celu przerwanie zachowań agresywnych partnera. Na pierwszy atak ze strony sprawcy reagują zdziwieniem, szokiem, niezrozumieniem. Rozmawiają, opowiadają sprawcy o swoich krzywdach, chcą wytłumaczenia, proszą, grożą, dążą do uzyskiwania obietnicy poprawy, skarżą się rodzinie, szukają czasem wsparcia w otoczeniu zewnętrznym, wśród przyjaciół. Straszą sprawcę (powiadomieniem Policji, rozwodem, odejściem z domu), ukrywają się przed sprawcą, uciekają, wyprowadzają się, „schodzą z oczu” (np. wychodzą z domu na chwilę przed przybyciem sprawcy), stosują pasywną obronę przed agresją (osłaniają ciało), a nawet walczą z agresorem. Osoby doznające przemocy szukają rozwiązań, które jednak nie uwalniają ich z objęć sprawcy. Strategie zmiany sytuacji mają charakter „błędnego koła” i w konsekwencji powodują nasilenie przemocy. W niedługim czasie u kobiet tych zaobserwowano pojawienie się **syndromu wyuczonej bezradności**. Syndrom ten przejawia się w zaprzestaniu podejmowania jakichkolwiek działań. Wynika to z przekonania, że cokolwiek się zrobi i tak nie przyniesie to pożądanego efektu i zawsze znajdzie się powód do zachowań agresywnych partnera. Wiele osób doznających przemocy ma możliwość unikania krzywdzących sytuacji, nie robi tego i pozostaje w toksycznym związku. Osoba doznająca przemocy zaczyna odczuwać brak kontroli nad swoim losem i zaczyna wierzyć, że nie ma wyjścia z obecnej sytuacji. Jest skazana na tak okrutny los – *musi nosić ten krzyż*. W ten sposób zaczyna „uczyć się” znosić przemoc. Często towarzyszą temu przykre stany emocjonalne takie jak: apatia, lęk, depresja, uczucie ciągłego zmęczenia, niekompetencji<sup>26</sup>.

Syndrom wyuczonej bezradności działa jako silny czynnik zniewalający, a jest tym bardziej trwałą im:

- młodsza jest osoba doznająca przemocy,
- dłużej pozostaje w sytuacji, na której zmianę nie ma wpływu mimo, że stara się ją jakoś kontrolować,
- osoba doznająca przemocy więcej ma doświadczeń z nieposiadania wpływu na daną sytuację, niż z posiadania go,

<sup>25</sup> M. Zubała, *Pułapka syndromu sztokholmskiego*, [www.charaktery.eu](http://www.charaktery.eu)

<sup>26</sup> Zespół Stowarzyszenia „Niebieska Linia” <http://www.niebieskalinia.info/>

- ma coraz mniej wiary i nadziei, że ona sama, jak również osoby ją otaczające mają wpływ na zmianę jej sytuacji<sup>27</sup>.

Przemoc doznawana od bliskiego człowieka jest bardzo bolesna, ofiary cierpią, a to, że nie odchodzą, wynikać może także z ich zależności od sprawcy, trudności mieszkaniowych, przekonań dotyczących małżeństwa, nacisków ze strony sprawcy, rodziny czy przyjaciół.

Kolejnym czynnikiem decydującym o tym, że osoba pozostaje w związku ze stosującym przemoc, jest tzw. **efekt psychologicznej pułapki**. Zjawisko to odnosi się do tych osób, które poniosły duże koszty związane z przeżytym cierpieniem fizycznym i psychicznym, z upokorzeniem, gdy od dłuższego czasu podejmowały próby stworzenia szczęśliwego domu i udanego małżeństwa. Gdy cel ten nie zostanie osiągnięty, ofiara decyduje się znosić kolejne akty przemocy ze strony partnera, gdyż zerwanie związku byłoby porażką wobec poniesionych przez nią kosztów. Taka sytuacja jest w rozumieniu osoby doznającej przemocy mniejszym złem<sup>28</sup>.

Wszyscy, którzy pomagają osobom doznającym przemocy powinni pamiętać, że są one rozchwiane emocjonalnie, a ich zachowania to huśtawka: chcę pomocy – nie chcę pomocy; składam wnioski o rozwód, o wszczęcie postępowania karnego – wycofuję; oskarżam sprawcę – staję w jego obronie; nie wierzę, że się zmieni – wierzę, że się zmieni; chcę, żeby policjanci przyjechali – nie chcę, żeby ktokolwiek się wtrącał.

Przemoc w rodzinie jest niezmiernie urazową sytuacją wywołowaną intencjonalnie przez działania drugiego człowieka. Sytuacje zewnętrzne, w których człowiek narażony jest na utratę życia czy zdrowia, gdy obserwuje zranienie, zagrożenie życia, nagłą śmierć bliskich osób sprzyjają powstaniu **Zespołu Zaburzeń Stresu Pourazowego (PTSD)**. Źródłem takich sytuacji mogą być klęski żywiołowe, np. powódź, trzęsienie ziemi, huragan, pożar a także wojny, obozy koncentracyjne, wypadki drogowe, przestępstwa kryminalne, przemoc w rodzinie, nadużycia seksualne, gwałt. W przypadku przemocy wystarczy sama groźba jej użycia, by wywołać uraz u ofiar. Często osoby stosujące przemoc potrafią samym gestem, słowem, spojrzeniem, charakterystycznym zachowaniem wywołać u osób, wobec których stosują przemoc paraliżujący lęk i uległość.

*Objawami PTSD będą:*

- nadmierne pobudzenie – drażliwość lub wybuchy gniewu, płacz, zaburzenia jedzenia i snu, trudności z zasypianiem, napady paniki, hiperaktywność, nadmierna czujność, uogólniony niepokój, przesadna reakcja na bodziec, stan stałego, niespokojnego pogotowia. Ofiara ciągle oczekuje na niebezpieczeństwo;

<sup>27</sup> Tamże.

<sup>28</sup> K. Malińska, *Kobiety – ofiary przemocy domowej*, Problemy rodziny 1998, nr 4, s. 44.

- wtargnięcia – reakcja polegająca na ponownym odtwarzaniu traumatycznych wydarzeń, powracające na jawie i we śnie natarczywe wspomnienia o zdarzeniu, koszmary senne, intensywne negatywne uczucia w reakcji na bodziec kojarzony z urazową sytuacją. Ofiara nie potrafi zapomnieć o traumatycznym zdarzeniu;
- zawężenie, reakcje unikowe – unikanie wszystkiego, co może być związane z urazem, psychiczne odrętwienie, zmniejszone zainteresowanie światem: unikanie wszelkich więzi i relacji oraz aktywności, objawy depresyjne, bierność, minimalizacja, zaprzeczanie, wyparcie urazowego doświadczenia<sup>29</sup>.

Zaburzenie to osłabia poważnie siły osób doznających przemocy, a objawy mogą osiągać większe nasilenie niż u innych osób.

U osób doznających przemocy, u których występuje PTSD i które wielokrotnie zostały zranione, często rozwija się **proces wiktylizacji**, który w sposób degradujący zmienia poczucie tożsamości maltretowanej osoby. Powtarzająca się przemoc burzy utrwalony obraz życia i samoocenę. Bita i poniżana osoba traci podstawowe poczucie bezpieczeństwa, zaufanie do siebie, zaczyna źle o sobie myśleć. U części takich osób pojawiają się **wtórne zranienia**, spowodowane niewłaściwymi reakcjami ich otoczenia społecznego. Członkowie rodziny lub inne osoby z powodu ignorancji, zmęczenia lub bezradności zachowują się w sposób, który dodatkowo krzywdzi maltretowaną osobę. Przejawia się to w formie braku wiary w to, co osoba krzywdzona mówi, w pomniejszaniu powagi i ważności raniących doświadczeń, obwinianiu jej lub naznaczaniu negatywnymi określeniami. Czasem odmawiają pomocy lub sugerują, że ofiara chce uzyskać nieuzasadnione korzyści ze swojej krzywdy. Duże znaczenie mają tutaj stereotypy umniejszające winę sprawcy i obwiniające osobę krzywdzoną za zaistniałą sytuację. Zdarza się, że policjanci, jako kolejne ogniwo, na które mogłaby liczyć osoba krzywdzona, także odbierają jej moc i nie potrafią dać profesjonalnego wsparcia w ramach swoich kompetencji. Taka sytuacja i powtarzanie się aktów przemocy oraz mała skuteczność radzenia sobie z traumą powoduje, że krzywdzona osoba zaczyna przyzwyczajać się do roli ofiary i przestaje się bronić. Zaczyna myśleć o sobie i o swoim życiu tak, jakby bycie ofiarą było jej nieuchronnym przeznaczeniem do końca życia. Traci nadzieję i poczucie godności. Czasem w poczuciu braku sensu życia popełnia samobójstwo lub podejmuje zamach na życie sprawcy. Oczywiście tylko u części ofiar proces wiktylizacji osiąga ten ostatni etap. Osoby w tym stanie nie szukają już pomocy<sup>30</sup>.

<sup>29</sup> *Przemoc w rodzinie. Poradnik dla osób doznających przemocy w rodzinie. Informator opracowany w ramach przyjętego przez Sejmik Województwa Małopolskiego Małopolskiego Programu Polityki Prorodzinnej na lata 2004-2007*, str. 47.

<sup>30</sup> J. Mellibruda, *Psychologiczne aspekty przemocy domowej*, <http://www.psychologia.edu.pl/>

### 2.1.2. Portret psychologiczny sprawcy ze zwróceniem uwagi na mechanizmy, które mogą mieć wpływ na ocenę sytuacji

Badania pokazują, że przemoc, której celem jest utrzymanie władzy i kontroli, zniewolenie ofiary, podporządkowanie jej żądaniami i potrzebom sprawcy, pojawia się we wszystkich grupach społecznych i nie zależy od poziomu wykształcenia, możliwości czy przynależności do danej klasy albo kultury. Człowiek, który zmierza do przemocowej kontroli, na ogół nie umie zdobyć poczucia ważności i znaczenia w normalny sposób, sięga zatem po jego zamiennik w postaci budzenia lęku. Podporządkowaniem sobie kogoś, kto się boi, zastępuje brak przekonania o swojej wartości i oczywiście wpada w pułapkę, bo uzyskiwane w ten sposób złudzenie mocy jest nietrwałe. Ponieważ jednak nie dysponuje niczym więcej, powtarza akty przemocy<sup>31</sup>. Nie jest prawdą, że sprawcy to osoby uzależnione czy chore psychicznie. „Stosujący przemoc mężczyźni działają zwykle w oparciu o system przekonań uznających ich prawo do dyscyplinowania partnerek i do korzystania z usług kobiet, których obowiązkiem ma być posłuszeństwo wobec mężczyzn. Historyczne i kulturowe podstawy systemu rodziny patriarchalnej ukształtowały stosunki władzy w rodzinie, przypisując mężczyźnie rolę tzw. głowy rodziny, a kobiecie rolę jej podporządkowanego członka”<sup>32</sup>. Nie można zapominać o kulturowych uwarunkowaniach przemocy w rodzinie. One często wikłają „bohaterów” przemocy w myślenie tunelowe i wpisują w określone role.

U sprawcy przemocy dominującymi uczuciami są złość i gniew. Przy niskim progu wrażliwości i małej kontroli zachowań powodują one agresję. Brak empatii i nieumiejętność czytania ludzkich intencji może być przyczyną powstawania silnych napięć, które uwalniane są za pomocą zachowań agresywnych. Po wyładowaniu następuje często obniżenie nastroju, lęk przed karą. Nie ma tu miejsca na poczucie winy, sprawca zawsze obwinia ofiarę. Nie czuje litości, nie ma współczucia. Nie czuje, ponieważ często nie potrafi kontaktować się ze swoimi uczuciami, a to pozwala mu bezpiecznie trwać. Wielu terapeutów mówi o nałogowym regulowaniu uczuć u osób stosujących przemoc. Uzależniają się oni od stanu emocjonalnego, który towarzyszy przemocy i po jakimś czasie staje się on wyuczoną metodą doświadczania ulgi. Często postawy przemocowe wyniesione z domu zostają dodatkowo wzmocnione gratyfikacjami emocjonalnymi.

Warto przyjrzeć się portretowi psychologicznemu osoby stosującej przemoc.

Wyniki badań wskazują, że osoby stosujące przemoc wobec innych same doświadczały przemocy w dzieciństwie. Przemoc obserwowana w dzieciństwie nie

<sup>31</sup> Tamże.

<sup>32</sup> M. Jóźwik, *Przemoc wobec kobiet w rodzinie. Niezbędnik psychologa*, część I, Warszawa 2007, str. 12.

jest pewnym wyznacznikiem przemocy w życiu dorosłym. Prawdą jest, że nie każda ofiara staje się sprawcą, ale wydaje się, że każdy sprawca był kiedyś ofiarą. Dorastanie w atmosferze przemocy, braku bezpieczeństwa, miłości, wzajemnego szacunku i poszanowania nie wpływa obojętnie na zdrowie psychiczne człowieka. Sprzyja natomiast kształtowaniu się wielu nieprawidłowych cech osobowości. Stosunkowo dużo uwagi poświęca się osobowościowym cechom sprawców zachowań agresywnych, do których zalicza się: emocjonalną niedojrzałość, impulsywność, egocentryzm, wyobcowanie, niski poziom wartości, niską samoocenę, słabe poczucie bezpieczeństwa, brak empatii i emocjonalnego ciepła, sztywność osobowości i nieumiejętność pójścia na kompromis<sup>33</sup>.

Z wielu badań wyłania się portret sprawcy przemocy. „Pochodzi on z rodziny, w której ojciec był dominującą osobą, a matka uległa, podporządkowana mężowi. Mimo że potrafi manipulować otoczeniem, w sytuacjach niepewnych sam traci poczucie bezpieczeństwa. Pod wysokim poziomem agresji ukrywa lęk, a za swoje frustracje obwinia innych, słabszych od siebie. Sam nie ma zaspokojonych własnych potrzeb, czuje się nieszczęśliwy w życiu, lubi dominować, relacje z bliskimi opiera na przymusie, często nadużywa alkoholu. Osoba, która stosuje przemoc wobec innych, pochodzi z domu, w którym przemoc była obecna. W okresie dojrzewania przejawiała buntownicze, agresywne zachowania, które potem ukształtowały się w antysocjalne zaburzenia osobowości. Sprawca czuje się niezadowolony ze swojego życia i związku. Najczęściej przeżywa uczucia gniewu i wrogości. Używa siły do kontrolowania partnerki”<sup>34</sup>.

Osoba stosująca przemoc oczekuje od swojej ofiary zaspokojenia wielu różnych potrzeb, jednak musi się to odbywać w ściśle określony sposób, zgodny z jej przekonaniami. Często sprawca przypisuje ofierze złe intencje i celowe robienie mu na złość. Świat stosującego przemoc przepełniony jest ludźmi wrogo do niego nastawionymi. Ma niski poziom zaufania do ludzi, raczej nie nawiązuje bliskich kontaktów z innymi, bojąc się mówić o swoich problemach, aby inni tego co powie nie wykorzystali przeciwko niemu. Sprawca ma bardzo dobrą pamięć, co może być związane z wysokim poziomem adrenaliny we krwi (jest przecież stale zagrożony, napięty i czujny). Badania bowiem dowodzą, że przy wysokim poziomie adrenaliny i innych hormonów stresu we krwi wydarzenia głęboko utrwalają się w pamięci. Osoba stosująca przemoc nie widzi w sobie winy, upatruje ją w najbliższym otoczeniu, w rodzinie i w samej krzywdzonej osobie. Według niego to inni zmuszają go do takich

<sup>33</sup> A. Pilszyk, *Obraz psychopatologiczny sprawcy przemocy w rodzinie*, Psychiatria Polska 2007, tom XLI, numer 6, str. 827-836.

<sup>34</sup> J. Mazur, *Przemoc w rodzinie*, Warszawa 2002.

zachowań. Działa tu wyraźnie racjonalizacja. On zawsze chce, żeby było dobrze, chce ich zmienić w ich interesie, chce ich wychować. Łamie ich granice psychologiczne, ponieważ często jego własne też w dzieciństwie były łamane.

Sprawca przemocy ma raczej niejasny obraz siebie. Jako mężczyzna nie czuje się dobrze, miewa problemy seksualne, które odbijają się na życiu intymnym z partnerką. Ma poczucie, że nikt w domu go nie docenia, nie słuchają go, nie rozumieją. Rodzina wysyła do niego negatywne komunikaty, które zaniżają jego samoocenę. Sprawca czuje, że bliscy go nie szanują, jednocześnie uważając się za kogoś wyjątkowego. Chce mieć autorytet w rodzinie. Buduje go na przemocy, inaczej nie potrafi, to ma wyuczone w dzieciństwie. Na zewnątrz często postrzegany jest za dobrego ojca i gospodarza, potrafi tak zmanipulować otoczeniem, że wiele osób wierzy, że ma trudne życie. Ma dużą potrzebę uznania społecznego. Sytuacja się zmienia, gdy pojawiają się świadkowie jego czynów, którzy widzą, jaką krzywdę wyrządza swojej rodzinie. Osoba stosująca przemoc przeżywa lęk przed odrzuceniem. Nie ufa nikomu i nie ma w nikim oparcia. Brak mu empatii niezbędnej do życia wśród ludzi. Obraz siebie sprawcy przemocy jest bardzo mało zgodny z rzeczywistością. Takie życie w świecie iluzji to również włączenie mechanizmów obronnych<sup>35</sup>.

Nie można jednak powiedzieć, żeby sprawcy nie zależało na rodzinie. Rodzinę traktuje zwykle jak swoją własność i robi wszystko, by jej nie stracić. Czuje się niezrozumiany, niedoceniony i samotny, często pije, bo alkohol wywołuje stan odezwania, w którym postrzeganie rzeczywistości zmienia się. Stan upojenia jednak ogranicza jego czujność i zmniejsza kontrolę.

Każdy człowiek żyje w mniejszym lub większym stresie, napięciu, każdy ma jakieś problemy i odczuwa złość w swoim życiu, jednak nie oznacza to, że ma prawo bić i maltretować innych ludzi. **Tylko sprawca jest odpowiedzialny za własne postępowanie.** Żadne słowa ani uczynki ofiar nie są powodem stosowanej przez niego przemocy. To on wybiera przemoc jako sposób na wyrażenie swojej złości, a mógłby wyrażać ją w inny sposób.

Dla zrozumienia natury relacji łączącej ofiarę i sprawcę warto przyjrzeć się **metodom działań osób stosujących przemoc.** W związkach przemocowych z reguły wszystko zaczyna się niewinnie: od stopniowego zniechęcania do kontaktów z otoczeniem zewnętrznym do coraz większej izolacji. Stopniowo partner coraz bardziej kontroluje ofiarę, każdy obszar jej życia, często jest zazdrosny i oskarża ją o wszystko. W psychologii określa się takie zachowanie jako **tzw. pranie mózgu.** Służy ono szybkiej i intensywnej indoktrynacji, by zmienić uczucia, potrzeby, przekonania, poczucie tożsamości i dążyć do tego, by uczynić kogoś krańcowo lojalnym,

<sup>35</sup> A. Bakuła, *Kim jest sprawca?*, „Świat Problemów” 2000, nr 10, s. 16-20.

działającym zgodnie z oczekiwaniami manipulatora. Główne elementy techniki „prania mózgu” to: izolacja, ponížanie i degradacja, monopolizacja uwagi, groźby i demonstracja władzy oraz sporadyczne okazywanie pobłażliwości<sup>36</sup>.

**Izolacja** jest systematyczne odcinanie osoby doznającej przemocy od kontaktów z innymi ludźmi poprzez krytykowanie znajomych i rodziny partnera, wyrażaniem niezadowolenia z tego, że partner kontaktuje się z osobami w pracy, z sąsiadami. Niestety często z tego właśnie powodu dochodzi do aktów przemocy, dlatego z czasem osoba doznająca przemocy zrywa wszystkie kontakty z rodziną, przyjaciółmi i znajomymi, odchodzi z pracy i zdana jest wyłącznie na osobę stosującą przemoc. Znajomi również widzą, że spotkania z nimi stają się powodem do ataków, dlatego w trosce o osobę doznającą przemocy często sami rezygnują z wizyt i rozmów telefonicznych. Izolowanie służy bezpieczeństwu sprawcy, daje mu poczucie, że to on w tych czterech ścianach ma władzę absolutną.

Gdy osoba doznająca przemocy przestaje kontaktować się z otoczeniem, sprawca atakuje ją fałszywymi informacjami na jej temat. Notorycznie krytykuje, **poniża ją i degraduje** często przy innych ludziach. Upokarzanie i odbieranie wartości staje się dominującym sposobem traktowania pokrzywdzonej.

**Monopolizacja uwagi** polega na koncentrowaniu uwagi ofiary na sprawcy, jego nastrojach, wymaganiach, przewidywaniach kolejnych zachowań. Przy podejmowaniu jakichkolwiek działań osoba doznająca przemocy zastanawia się, jak zareaguje albo co powie partner i na nim skupia swoją uwagę. Uniemożliwia to jej podjęcie działań niezgodnych z zasadą posłuszeństwa, nie będących pod jego kontrolą. Osoba doznająca przemocy stara się przewidzieć działania osoby stosującej przemoc i się na nie przygotować. Zaczyna myśleć, że wszystko zależy od niej, od tego jak się zachowuje i co robi lub czego nie robi.

**Groźby i demonstracja władzy** okazywana przez sprawcę ma zniewolić ofiarę i wystarczy systematyczne wywoływanie uczucia lęku, przerażenia, tworzenie atmosfery zagrożenia poprzez groźby (pozbawienia życia, oszpeceń, odebrania praw rodzicielskich, kompromitacji, zrobienia krzywdy dzieciom), by to osiągnąć. To powoduje u osoby doznającej przemocy poczucie stałego zagrożenia i wzmózoną czujność. Ponieważ sprawca spełnia część gróźb, osoba doznająca przemocy nie wie, które z nich są prawdziwe, a które nie. Demonstrowanie władzy ma pokazać osobie doznającej przemocy, że stawianie oporu jest bezsensowne i utwierdzić w przekonaniu, że sprawca jest wszechmocny: ma wpływy, znajomości (również w Policji), wzbudza powszechne zaufanie i szacunek, że nikt nie uwierzy ofierze, że wszelkie jej działania są skazane na porażkę.

<sup>36</sup> *Przemoc w rodzinie. Poradnik...*, dz. cyt., str. 41.



Czasami jednak osoba stosująca przemoc potrafi okazać czułość, kupuje prezenty czy przygotowuje w domu uroczystą kolację. Taka naprzemiennosc kary i nagrody (pojawiająca się zgodnie z omawianym cyklem przemocy) utrudnia ofierze ocenę sytuacji i zmniejsza jej wolę oporu. Kobieta chce wierzyć, że to był ostatni raz i że teraz wszystko będzie dobrze. **Sporadyczne okazywanie pobłażliwości** daje złudną nadzieję osobie doznającej przemocy, że osoba stosująca przemoc może się zmienić, że potrafi być dobra, czuła i opiekuńcza. Mechanizm ten działa podobnie do fazy „miodowego miesiąca”, zatrzymując ofiarę w przemocy<sup>37</sup>.

„Sprawca wykorzystuje różne strategie do zmniejszenia wagi popełnionych czynów. Dotyczą one głównie sposobów osłabiania lęku i zmniejszenia poczucia winy przed popełnieniem czynu zabronionego przez prawo, nagannego moralnie, czy osłabienia, a czasem nawet całkowitego wyeliminowania wyrzutów sumienia. Sprawca przemocy musi także przed sobą usprawiedliwić swoje postępowanie”<sup>38</sup>.

Przemoc w rodzinie bardzo często jest związana z nadużywaniem alkoholu. Wiele osób stosujących przemoc robi to na trzeźwo, inni piją po to, aby bić. Według policyjnych danych ponad 70% interwencji w związku z przemocą domową, ma miejsce w domach, gdzie osoba stosująca przemoc nadużywa lub jest uzależniona od alkoholu. Osoby znajdujące się w stanie nietrzeźwości tracą samokontrolę, a istniejące w człowieku hamulce z łatwością zanikają. Częste nadużywanie alkoholu nasila zachowania agresywne. Mimo, iż pijany człowiek nie potrafi logicznie myśleć, rozumieć i oceniać swoich czynów oraz nie docierają do niego racjonalne argumenty, to absolutnie w żaden sposób nie można usprawiedliwiać jego agresywnych zachowań. Uzależnienie od alkoholu sprawcy przemocy nie jest okolicznością łagodzącą. Pijany sprawca zawsze jest w pełni odpowiedzialny za swoje czyny<sup>39</sup>.

Sprawca wykorzystuje różne strategie do zmniejszenia wagi popełnianych czynów i skutecznie potrafi manipulować nie tylko ofiarami, ale także osobami, które wobec niego interweniują:

**Udaje spokojnego i potulnego.** Sprawca po przybyciu funkcjonariuszy Policji często udaje, że śpi i nie wie o co chodzi. Ofiara natomiast często jest roztrzęsiona, płacze, trudno jej opisać, co się zdarzyło. Sprawca spokojnie tłumaczy, że jest to zwykła sprzeczka, konflikt i nic się nie stało. Jest gotowy obiecać wszystko a interweniujący policjanci mogą usłyszeć np.: *że więcej się to nie powtórzy, już idzie spać, to był przypadek, drobne nieporozumienie, nie ma się czym przejmować*. Próbuje odwołać się do męskiej solidarności.

<sup>37</sup> Zespół Stowarzyszenia „Niebieska Linia” <http://www.niebieskalinia.info/>

<sup>38</sup> H.D. Sasal, *Niebieskie karty...*, dz. cyt., s. 31.

<sup>39</sup> *Przemoc w rodzinie. Poradnik...*, dz. cyt., str. 6.

**Kwestionowanie odpowiedzialności.** Sprawca przekonuje siebie i próbuje przekonać innych, że ulega jakimś zewnętrznym siłom, nad którymi nie panuje. Próbuje wmówić interweniującym funkcjonariuszom, że *to był wypadek, a więc działanie przypadkowe i niezamierzone*.

**Kwestionowanie szkody.** Sprawca nie kwestionuje odpowiedzialności, nie zaprzecza, że on to zrobił, ale próbuje przekonać siebie i innych, że nic się nie stało. Bardzo często próbuje wmówić, że się pokłócił, on ją tylko popchnął, a ona się przewróciła. Mówił domownikom, że ich pozabija, ale to tylko słowa i wcale tak nie myślał itp.

**Kwestionowanie bycia ofiarą.** Sprawca nie neguje ani odpowiedzialności, ani szkody, odbiera natomiast prawo ludziom, którzy ucierpieli, do nazywania siebie ofiarami jego czynów. Swoje zachowanie przedstawia jako słuszną zemstę, karę. Ofiara przedstawiana jest jako ktoś, kto zasługuje na ukaranie. Policjanci często mogą usłyszeć, że *ofiary przemocy to w rzeczywistości zimne wyrachowane kobiety, które mają licznych kochanków, nie dbają o dom, są żądne władzy i majątku*.

**Potępianie potępiających.** Osoba stosująca przemoc odbiera innym prawo do oceniania jego czynu. Odwraca uwagę od tego, co zrobił i kieruje ją na motywy, zachowania osób, które mogą go ocenić, osądzić. Często swoim zachowaniem stara się zmusić, aby interweniujący funkcjonariusze Policji użyli środków przymusu bezpośredniego. Następstwem są jego oskarżenia, a nawet ofiary, o to, że funkcjonariusze przekroczyli swoje uprawnienia, pobili, byli brutalni itp. Służy to odwróceniu uwagi od czynu sprawcy. Często można usłyszeć, że *bicie nie jest niczym nagannym: przecież wszyscy tak robią*.

**Odwoływanie się do wyższych racji.** Osoby interweniujące, dzielnicowy, może usłyszeć, że ofiary są bite zapobiegawczo: *żeby im głupoty do głowy nie przychodziły*, ofiara przemocy przedstawiana jest jako ktoś, kto zasłużył na ukaranie<sup>40</sup>.

Przemoc rodzi przemoc. Wiele osób stosujących przemoc było krzywdzonych, zaniebyszanych, bitych czy molestowanych seksualnie w dzieciństwie i/lub młodości. W pewnym sensie „oddają” to, co dostali jako słabsi i bezbronni. To powoduje, że portret sprawcy, gdy patrzy się na niego z boku, jest przerażający, lecz także i potwornie smutny, bo wściekle oczy i wrzaski oraz podniesione pięści skrywają w głębi małego, płaczącego, posiniaczonego i skrzywdzonego człowieka.

### 2.1.3. Katalog cech i umiejętności policjanta realizującego w sposób prawidłowy i efektywny zadania związane z przeciwdziałaniem przemocy w rodzinie

Zakres wiedzy i umiejętności, jakimi powinien posługiwać się policjant z patrolu interweniującego w rodzinie dotkniętej przemocą, dzielnicowy, dyżurny przyjmujący

<sup>40</sup> H.D. Sasal, *Niebieskie karty...*, dz. cyt., s. 30-34.

zgłoszenie oraz policjant pionu dochodzeniowo-śledczego jest dość szeroki, jednak niezbędny, by w sposób efektywny pomagać osobom uwikłanym w przemoc domową.

### **Zakres wiedzy i umiejętności dla policjantów wszystkich pionów Policji:**

- Zna i rozumie pojęcie przemocy w rodzinie. Adekwatnie posługuje się innymi określeniami stosowanymi do opisu zjawiska (*znęcanie, maltretowanie, molestowanie, nadużywanie, wykorzystywanie, napastowanie*).
- Zna i wykorzystuje przepisy prawne regulujące zasady postępowania i kompetencje poszczególnych służb w sytuacjach przemocy w rodzinie.
- Opisuje skalę i skutki przemocy w rodzinie (*medyczne, psychologiczne, społeczne, ekonomiczne, prawne*).
- Wymienia czynniki mające wpływ na zgłaszanie i ujawnianie przypadków przemocy domowej.
- Zna psychospołeczne uwarunkowania przemocy domowej.
- Rozumie mechanizm przemocy w rodzinie, jego dynamikę i cykl.
- Nazywa i opisuje różne rodzaje przemocy w rodzinie (*fizyczna, psychiczna, seksualna*).
- Wskazuje różne typy relacji interpersonalnych, których przemoc w rodzinie dotyczy (*małżonkowie, nieformalne związki partnerskie hetero- homoseksualne, rodzic – dziecko, dziecko – rodzic, osoba niepełnosprawna ruchowo, intelektualnie, psychicznie i jej opiekun z rodziny, osoba w podeszłym wieku i członek jej rodziny*).
- Zna i rozpoznaje objawy wskazujące na występowanie przemocy w rodzinie.
- Wymienia i opisuje wyraziste cechy charakteryzujące sprawcę i osobę doświadczającą przemocy w rodzinie.
- Określa i ocenia sytuację psychospołeczną osób doświadczających różnych form przemocy domowej.
- Stosuje wiedzę o przemocy w rodzinie w swoim działaniu i wykonywanych czynnościach.
- Przekazuje zainteresowanym osobom informacje o możliwościach i zadaniach Policji w zakresie przeciwdziałania przemocy w rodzinie.
- Zna zasady funkcjonowania i korzysta z zasobów lokalnej sieci przeciwdziałania przemocy w rodzinie.
- Dokonuje krytycznej oceny funkcjonujących w społeczeństwie mitów i stereotypów dotyczących powyższego zjawiska. Ma wgląd w swoje przekonania oraz postawę wobec zjawiska, sprawców i osób doświadczających przemocy w rodzinie.

## **Zakres wiedzy i umiejętności z uwzględnieniem specyfiki poszczególnych pionów Policji:**

### **Służba dyżurna**

- Dostrzega znaczenie/rolę pierwszego kontaktu z osobą zgłaszającą zdarzenie.
- Stosuje zasady postępowania z osobą doświadczającą przemocy i sprawcą przemocy domowej.
- Korzysta ze skutecznych sposobów postępowania z osobami będącymi pod wpływem silnych emocji.
- Wykorzystuje wiedzę dotyczącą zjawiska przemocy w celu ustalenia okoliczności zdarzenia, charakteru przemocy, stopnia zagrożenia oraz poprzednich zdarzeń.
- Stosuje zasady skutecznej komunikacji interpersonalnej w celu uzyskania informacji niezbędnych dla podjęcia decyzji.
- Udziela zrozumiałych informacji dotyczących prawnych aspektów przemocy domowej, w tym wskazuje możliwości i zadania Policji.
- Przekazuje dane o instytucjach i organizacjach zajmujących się pomocą dla ofiar przemocy w rodzinie.
- Potrafi radzić sobie z trudnościami pojawiającymi się w trakcie realizowanych czynności (emocje, reakcje, postawy, zachowania własne i osób przesłuchiwanym).

### **Służba patrolowo-interwencyjna**

- Rozumie specyfikę interwencji w przypadku przemocy domowej, jako dotyczącej osób od siebie zależnych/związanych.
- Dostrzega związane z interwencją zagrożenia dla bezpieczeństwa własnego/osób uczestniczących w zdarzeniu, dostosowując odpowiednią taktykę interwencji.
- Zna i stosuje zasady działania w sytuacjach kryzysowych/nasyconych silnymi emocjami.
- Stosuje skutecznie sposoby postępowania z osobą doświadczającą przemocy oraz sprawcą.
- Wykorzystuje zasady efektywnej komunikacji interpersonalnej w celu uzyskania i przekazania informacji niezbędnych do przeprowadzenia interwencji.
- Dokonuje oceny sytuacji -obserwuje, wypytuje, wysłuchuje, określa charakter i skalę problemu.
- Reaguje – podejmuje decyzję, stosuje adekwatną strategię rozwiązania problemu i zakończenia interwencji.
- Przekazuje uczestnikom zdarzenia informacje dotyczące dalszego postępowania oraz o zasobach lokalnej sieci przeciwdziałania przemocy.
- Informuje osobę doświadczającą przemocy o jej uprawnieniach w dalszym postępowaniu.

- Informuje sprawcę o konsekwencjach prawnych stosowania przemocy.
- Motywuje ofiarę przemocy do wyboru konstruktywnych sposobów działania.
- Sporządza dokumentację i przekazuje ją do dalszego wykorzystania.
- Potrafi radzić sobie z trudnościami pojawiającymi się w trakcie wykonywanych zadań (w tym emocje, reakcje, postawy, zachowania własne i osób, wobec których podejmuje działania).

### **Dzielnicowi**

- Wykorzystuje zasady komunikacji interpersonalnej w celu uzyskania informacji niezbędnych do działania.
- Dostrzega konieczność zastosowania procedur uwzględniających specyfikę i indywidualny charakter zdarzenia.
- Rozumie potrzebę zapewnienia rodzinie doświadczającej przemocy odpowiedniego wsparcia z wykorzystaniem zasobów lokalnego systemu przeciwdziałania przemocy domowej.
- Uwzględnia w swoim działaniu sytuację psychospołeczną rodziny, możliwości i potrzeby jej członków
- Potrafi zidentyfikować czynniki psychospołeczne i stresujące mające wpływ na powstanie oraz utrwalanie przemocy w konkretnym przypadku.
- Poszukuje rozwiązań mających na celu ich osłabienie lub wyeliminowanie.
- Rozumie, że kluczem do sukcesu jest współpraca. Współdziała z instytucjami i organizacjami zajmującymi się przemocą w rodzinie.
- Uczestniczy w tworzeniu i funkcjonowaniu lokalnych zespołów pomocy ofiarom przemocy w rodzinie.
- Potrafi radzić sobie z trudnościami pojawiającymi się w trakcie wykonywanych zadań (w tym emocje, reakcje, postawy, zachowania własne i osób, wobec których podejmuje działania).

### **Służba dochodzeniowo-śledcza**

- Dostrzega konieczność zastosowania procedur (prawnych i policyjnych) uwzględniających specyfikę i indywidualny charakter przestępstwa.
- Wykorzystuje zasady skutecznej komunikacji interpersonalnej w celu efektywnego wykonania czynności procesowych.
- Planuje i wykonuje czynności w prowadzonym postępowaniu w oparciu o wszelkie dostępne źródła dowodowe.
- Uwzględnia stan psychiczny oraz specyfikę funkcjonowania osoby doświadczającej przemocy w rodzinie w planowaniu i realizowaniu czynności z jej udziałem.

- Zna i stosuje zasady (prawne i psychologicznie) dotyczące czynności z udziałem małoletnich.
- Dostarcza stronom informacji dotyczących postępowania przygotowawczego, omawia z nimi procedury i możliwości prawne.
- Potrafi radzić sobie z trudnościami pojawiającymi się w trakcie realizowanych zadań (w tym emocje, reakcje, postawy, zachowania własne i osób przesłuchiwanym).

## Rozdział 3.

### Sprawozdawczość, organizacja i prowadzenie lokalnego doskonalenia zawodowego

#### 3. 1. PROWADZENIE DOSKONALENIA ZAWODOWEGO LOKALNEGO W MIEJSCU PEŁNIENIA SŁUŻBY

##### 3.1.1. Proces szkolenia

Według psycholog Marioli Łaguny zajmującej się psychologią kształcenia i osobowości, autorki książki „Szkolenia” terminem „szkolenie” określa się wiele różnorodnych działań i form doskonalenia umiejętności, podnoszenia wiedzy i kwalifikacji w bardzo różnych obszarach, przy czym zazwyczaj dotyczy on dorosłych, zwłaszcza w przypadku podnoszenia kompetencji własnych związanych z wykonywaną pracą lub też umożliwiającą podjęcie nowego zajęcia. W jej publikacji możemy również poznać definicję procesu szkolenia opracowaną przez Manpower Services Commission. Proces szkolenia to „zaplanowany proces zmieniania postawy, wiedzy lub umiejętności poprzez uczenie się i osiągnięcie właściwych efektów w zakresie jednego lub kilku zadań. Jego celem jest rozwijanie umiejętności pracowników, aby zaspokoić obecne i przyszłe potrzeby personalne organizacji”<sup>41</sup>.

Ze względu na to, dla kogo przeznaczone jest szkolenie można wyróżnić dwa jego podstawowe typy<sup>42</sup>:

- szkolenie zamknięte – projektowane na potrzeby konkretnej firmy, przeznaczone wyłącznie dla jej pracowników. Może obejmować grupę pracowników z jednego działu czy innej jednostki organizacyjnej. O potrzebie takiego szkolenia decyduje kierownictwo firmy, udział w nim najczęściej jest obligatoryjny, często odbywa się w czasie pracy, a koszty pokrywa firma.
- szkolenie otwarte – dostępne dla osób chętnych, gdy firma ogłasza nabór na konkretne szkolenie. Zgłaszający się muszą najczęściej spełniać określone wymagania, jak również pokrywać koszty uczestnictwa.

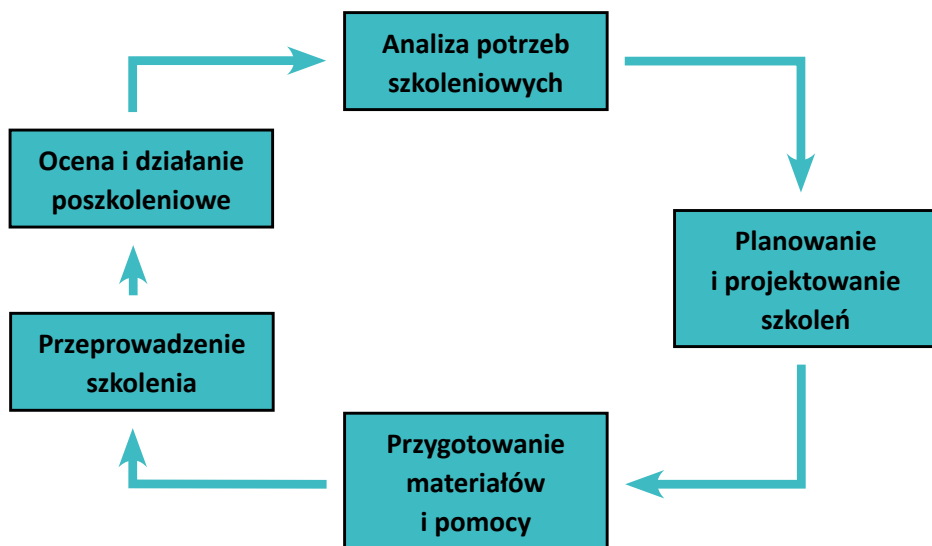
Doskonalenie zawodowe organizowane w Policji ma najczęściej charakter szkolenia zamkniętego, dlatego też omówione zostaną etapy tego cyklu szkoleniowego.

<sup>41</sup> M. Łaguna, *Szkolenia*, Gdańsk 2003 r., s. 13-14.

<sup>42</sup> Tamże, s. 16-18.

### 3.1.2. Etapy cyklu szkoleniowego w szkoleniu zamkniętym

Jeśli szkolenie przygotowywane jest dla pracowników konkretnej firmy, dla określonej grupy pracowników danej firmy, należy najpierw przeprowadzić analizę potrzeb szkoleniowych. Po niej następuje dokładne zaplanowanie kursu oraz przygotowanie materiałów i pomocy. Po szkoleniu dokonuje się jego oceny z różnego punktu widzenia, a ocena ta może stać się punktem wyjścia do nowego cyklu szkolenia, podczas którego prowadzący skoncentruje się na pozostałych jeszcze brakach w kompetencjach uczestników<sup>43</sup>.



Etapy cyklu szkoleniowego w szkoleniu zamkniętym

### 3.1.3. Analiza potrzeb szkoleniowych

Na tym etapie określa się, kto powinien być szkolony, a także na jakie kompetencje należy zwrócić szczególną uwagę, aby uczestnicy szkolenia w przyszłości mogli lepiej radzić sobie z zadaniami wykonywanymi na zajmowanym stanowisku. Do przyczyn planowania szkoleń zaliczyć możemy, między innymi<sup>44</sup>:

- pomoc w rozwiązywaniu aktualnych problemów – organizowanie szkoleń jest następstwem występowania określonych problemów w funkcjonowaniu firmy, a szkolenie może być sposobem uporania się z nimi,

<sup>43</sup> Tamże, s. 54.

<sup>44</sup> Tamże, s. 58-59.



- chęć przygotowania się do zmian czekających firmę w przyszłości – w planowaniu szkolenia mogą być przewidywane problemy w jej funkcjonowaniu w przyszłości na skutek wprowadzania np. nowych zadań czy zmian w regulacjach prawnych. Innymi słowy chodzi o to, aby wyprzedzić proces wprowadzanych zmian poprzez przygotowanie kadry i narzędzi do ich umiejętnego zastosowania;
- element motywujący pracowników – szkolenie może być traktowane jako element systemu motywacyjnego, np. jako sposób przygotowania do ewentualnego awansu, przejścia bardziej odpowiedzialnych zadań;
- inne przypadkowe przyczyny – czasami przyczyną organizowania szkolenia może być moda lub udział w szkoleniu przełożonego i jego przekonanie, że podwładni również powinni posiadać wiedzę z zakresu odbytego przez niego szkolenia.

#### 3.1.4. Obszary analizy potrzeb

Analiza potrzeb szkoleniowych może przebiegać w różny sposób i odnosić się do wszystkich bądź wybranych obszarów funkcjonowania firmy oraz zatrudnionych w niej osób. W literaturze można spotkać się z różnymi podejściami do tego, co należy poddać analizie. Tony Pont (1991) wyróżnia trzy główne obszary analizy<sup>45</sup>:

- potrzeby na poziomie organizacji – gdzie w organizacji szkolenie jest najbardziej potrzebne;
- potrzeby na poziomie zawodowym – jakie są potrzeby w zakresie umiejętności, wiedzy, postaw (tak, aby obowiązki związane z wykonywaniem określonej pracy były wykonywane efektywnie i kompetentnie);
- potrzeby na poziomie jednostki – kto potrzebuje szkolenia, w jakim zakresie, co jest potrzebne człowiekowi, aby posiadał potrzebne umiejętności i wiedzę i wykształcił pożądane postawy, czego mu jeszcze brakuje.

Ich znaczenie zależy od określonej sytuacji i należy próbować je pogodzić, znajdując obszar bezpośredniego i osobistego zaangażowania potrzeb uczestników.

#### 3.1.5. Kto może przeprowadzić analizę potrzeb?

Analiza potrzeb może być przeprowadzona przez dział kadrowy lub dział szkoleniowy, można ją również zlecić firmie zewnętrznej. Własne badanie potrzeb zajmuje zwykle mniej czasu, gdyż osoby zatrudnione znają specyfikę i sposób działania, mają zwykle szerszy dostęp do zgromadzonych w firmie informacji i danych. Nie generuje też wysokich kosztów, ale pod warunkiem, że prowadzą je osoby do tego przygotowane. Niestety jest też obciążone *in minus*, gdyż należy założyć, że nie będzie w pełni obiektywne, bezstronne. Ponadto ten cały proces pochłania także dużo

<sup>45</sup> Tamże, s. 64.

czasu pracownikom, może się to więc odbić na jakości wykonywania innych zadań – ich podstawowych obowiązków. Konsultantowi zewnętrznemu potrzeba więcej czasu na odkrycie spraw, które dla osób z firmy są oczywiste. Niemniej jednak, jako osoba niewikłana w powiązanie nieformalne jest postrzegany jako osoba neutralna i może dzięki temu uzyskać bardziej wiarygodne dane, pracownicy w rozmowach z nim są bardziej szczerzy – mają mniej obaw, że zbierane informacje trafią do ich przełożonych i zostaną wykorzystane w innym celu niż projektowanie szkoleń<sup>46</sup>.

### 3.1.6. Metody kształcenia

Termin „metoda” pochodzi od greckiego słowa *methodos*, co znaczy badanie, sposób badania, droga dochodzenia do prawdy. Według W. Okonia „metoda kształcenia” jest to wypróbowany i systematycznie stosowany układ czynności nauczycieli i uczniów, realizowanych świadomie w celu spowodowania założonych zmian w osobowości uczniów<sup>47</sup>.

Opowiadanie polega na zaznajamianiu uczniów z określonymi rzeczami, zjawiskami, wydarzeniami i/lub procesami w formie ich słownego opisu. Niejako zastępuje obserwację naturalnych rzeczy i zjawisk oraz powinno wdrażać szkolone osoby do słuchania ze zrozumieniem i zapamiętywania najważniejszych faktów<sup>48</sup>. Spełnia ono swą funkcję dydaktyczną wówczas, gdy jest żywe, zwarte, obrazowe, gdy pobudza uczucia i trzyma w napięciu, co można osiągnąć poprzez zastosowanie odpowiedniej formy literackiej, barwnego języka, dobrej dykcji, właściwej informacji połączonej z odpowiednią gestykulacją i mimiką. Język opowiadania powinien być poprawny, rozumiały i plastyczny oraz odznaczać się ekspresyjnością użytych słów, a jednocześnie powinien być to język prosty, o zwartej konstrukcji zdań. Unikać należy wyrażen zawitych, a podkreślać sprawy istotne ułatwiające zrozumienie przekazywanych treści, które powinny mieć logiczną i przejrzystą strukturę. Może ono być też wzbogacone środkami ilustracyjnymi w postaci obrazów, fotografii, modeli i filmów<sup>49</sup>.

Pogadanka – jej istota polega na rozmowie nauczyciela z uczniami, przy czym nauczyciel jest w tej rozmowie osobą kierującą: zmierzając do osiągnięcia znanego sobie celu, stawia uczniom pytania, na które oni z kolei udzielają odpowiedzi. W ten sposób niejako uczniowie przechodzą ze stanu niewiedzy w stan wiedzy, przyswajają

<sup>46</sup> Tamże, s. 61-62.

<sup>47</sup> W. Okoń, *Wprowadzenie do dydaktyki ogólnej*, Warszawa 1998, s. 246.

<sup>48</sup> Cz. Kupisiewicz, *Dydaktyka ogólna*, Warszawa 2000, s. 141.

<sup>49</sup> F. Bereźnicki, *Dydaktyka kształcenia ogólnego*, Kraków 2001, s. 268.

sobie nowe informacje oraz porządkują już posiadane wiadomości<sup>50</sup>. Efektywność pogadanki zapewnimy wówczas, gdy pytania będą interesujące, niezbyt trudne, pobudzające, wywołujące aktywność umysłową. Wartość pogadanki zależy również od sposobu udzielania odpowiedzi. Prowadzący zajęcia powinien zadbać o to, aby odpowiedzi były wyczerpujące, rozwinięte, uzasadnione pod względem językowym i rzeczowym<sup>51</sup>.

Dyskusja polega na wzajemnej wymianie myśli i poglądów w trakcie wspólnego opracowywania określonego materiału, ujętego w programie szkolenia. Umożliwia rozwiązanie problemu dzięki uzupełnianiu się wiedzy jej uczestników, pozwala weryfikować hipotezy i konfrontować różne stanowiska i opinie. Jest ona bardzo wartościową metodą nauczania, gdyż pobudza i rozwija myślenie, kształci umiejętność formułowania myśli i ich wypowiedziania, kształtuje umiejętność oceny zdania partnerów, uczy krytycznego spojrzenia na własne poglądy i ich weryfikowania. Umożliwia ponadto lepsze poznanie uczestników i daje możliwość wpływania na ich poglądy, przekonania i postawy<sup>52</sup>. Warunkiem jej skuteczności jest uprzednie przygotowanie uczestników (szkolonych) w sensie merytorycznym, jak i formalnym. Przedmiotem szczególnej troski u nauczyciela powinno być wyrobienie u nich umiejętności jednoznacznego formułowania diskutowanych problemów i pytań, prezentowania własnych punktów widzenia w merytorycznie uzasadniony i zarazem logicznie spójny sposób, a także operowania argumentami konkretnymi – trafiającymi do przekonania. Dyskusję ponadto powinna cechować jasność i wyrazistość jej głównego problemu, rzeczowość i zwięzłość wypowiedzi, umiejętność syntetycznego podsumowania jej przebiegu i sformułowania wniosków końcowych<sup>53</sup>.

Instruktaż występuje jako metoda w szkolnictwie policyjnym ze względu na swoją specyfikę polegającą na instruowaniu uczącego się o zasadach i metodach wykonywania danej czynności lub operacji. W instruktażu możemy wyodrębnić część wstępną (organizacyjno-porządkową), część główną – zasadniczą, w czasie której następuje przypomnienie wiadomości teoretycznych, przekazanie nowych treści, utrwalenie wariantów prawidłowego postępowania oraz część końcową, na którą składa się podsumowanie i odpowiedzi na ewentualne pytania. Instruktaż ze względu na liczbę uczestników można podzielić na grupowy lub indywidualny oraz ze względu na miejsce w procesie doskonalenia zawodowego na wstępny, bieżący oraz końcowy<sup>54</sup>.

<sup>50</sup> Cz. Kupisiewicz, dz. cyt., s. 143.

<sup>51</sup> F. Bereźnicki, dz. cyt., s. 266 i 268.

<sup>52</sup> Tamże, s. 284.

<sup>53</sup> Cz. Kupisiewicz, dz. cyt., s. 144.

<sup>54</sup> Pertek B., *Zeszyt pomocniczy dla uczestników szkolenia w ramach doskonalenia zawodowego nauczycieli policyjnych*, SP Piła 2007 r. s. 25.

Pokaz to zespół czynności dydaktycznych nauczyciela polegający na demonstrowaniu uczniom naturalnych przedmiotów lub ich modeli, a także określonych zjawisk, wydarzeń lub procesów i stosownym objaśnieniu ich istotnych cech. Dzięki ukierunkowanemu „postrzeganiu” człowiek poznaje istotne zewnętrzne właściwości demonstrowanych mu rzeczy, a także zachodzących wokół niego zjawisk, wydarzeń i procesów. Efektem jest szybsze i skuteczniejsze zaznajomienie się z tymi fragmentami rzeczywistości, które są przedmiotem pokazu, gromadząc zarazem poglądowy materiał, umożliwiając słowne formułowanie odpowiednich uogólnień. Słowo bowiem stale towarzyszy obserwacji i służy do wyjaśniania jej przebiegu i wyników. Największą wartość dydaktyczną ma ta forma pokazu, której przedmiotem są naturalne rzeczy, zjawiska i procesy, występujące w ich naturalnym otoczeniu. Nie zawsze jest to jednak możliwe, w związku z czym eksponujemy okazy naturalne w sztucznym środowisku (np. zwierzęta w ogrodzie zoologicznym) lub też wykorzystujemy pomoce naukowe będące ich zastępnikami, które możemy podzielić na trójwymiarowe, czyli modele lub dwuwymiarowe czyli obrazy. Pokaz, jako metoda nauczania, występuje łącznie z innymi metodami, takimi jak opowiadanie lub wykład<sup>55</sup>. O skuteczności pokazu decyduje przestrzeganie takich zabiegów metodycznych, jak<sup>56</sup>:

- dokładne określenie celu i przedmiotu planowanej obserwacji w celu wywołania gotowości szkolonych osób;
- określenie uczestnikom szkolenia zadań, których rozwiązanie następuje na podstawie obserwacji;
- skupienie uwagi szkolonych na demonstrowanym przedmiocie lub czynności oraz zapewnienie im dobrych warunków obserwacji;
- odpowiednie kierowanie obserwacją za pomocą pytań w celu odróżnienia cech istotnych, wykrycia związków i zależności;
- wiązanie obserwacji z działaniem szkolonych osób;
- dokonanie obserwacji różnymi zmysłami, a więc poza zwykłym oglądaniem, również poznanie za pomocą dotyku, smaku, słuchu.

Należy wskazać, że powyżej wskazano tylko wybrane metody nauczania (określone w programie kursu). Nie można zapominać, że istotną rolę w nauczaniu umiejętności praktycznych pełnią takie metody jak symulacja, inscenizacja czy też ćwiczenia praktyczne. Równie ważne znaczenie przy przekazywaniu treści teoretycznych ma metoda wykładu.

Dobór metod nauczania uzależnia się od ogólnych celów kształcenia, szczegółowych zadań dydaktycznych, przedmiotu nauczania oraz wieku uczniów. Ponadto

<sup>55</sup> Cz. Kupisiewicz, dz. cyt., s. 139-140.

<sup>56</sup> F. Bereźnicki, dz. cyt., s. 293.

w dużej mierze zależy od merytorycznego przygotowania nauczyciela (znajomości metod) i jego przekonania o wartości danej metody, jak również od posiadanych środków dydaktycznych. Metody nauczania nauczyciel powinien stosować w sposób twórczy, zapewniający mu utrzymanie kierowniczej i wspierającej roli w procesie dydaktycznym oraz aktywności uczących się<sup>57</sup>.

---

<sup>57</sup> F. Bereźnicki, dz. cyt., s. 308.

## Bibliografia

---

### Rozdział 1.

- Alarcon A.L., Wiechcińska A., Paszkiewicz W., *Godne życie bez przemocy poradnik dla osób stosujących przemoc*, Stowarzyszenie na Rzecz Przeciwdziałania Przemocy w Rodzinie „Niebieska Linia”, Warszawa 2008.
- Bodzioch K., Poważa D., *Postawy, stereotypy, wiedza i doświadczenie policjantów dzielnicowych na temat ofiar przemocy domowej na podstawie badań własnych*, Szkoła Policji w Katowicach, Katowice 2010.
- *Encyklopedia pedagogiczna XXI wieku*, tom I, praca zbiorowa, Wydawnictwo Akademickie „Żak”, Warszawa 2003.
- *Jak skutecznie chronić ofiary przemocy w rodzinie*, red. nauk. Lidia Mazowiecka, Lex, Warszawa 2013.
- Ogólnopolskie Pogotowie dla Ofiar Przemocy w Rodzinie „Niebieska Linia”, [online], [www.niebieskalinia.pl](http://www.niebieskalinia.pl), [dostęp 5.02.2015 r., <http://www.niebieskalinia.pl/edukacja/podstawowe-informacje-o-przemocy>].
- *Problematyka przemocy w rodzinie. Podstawowe środki prawne ochrony osób pokrzywdzonych*, red. nauk. Ewa Kowalewska-Borys, Difin, Warszawa 2012.
- Procedura „Niebieskie Karty”- odpowiedzi na najczęściej zadawane pytania, Praca zbiorowa, Stowarzyszenie na Rzecz Przeciwdziałania Przemocy w Rodzinie „Niebieska Linia”, Warszawa 2013.
- Program przeciwdziałania przemocy w rodzinach policyjnych pod nazwą „MOC – tak, PRZEMOC – nie!”, Biuro Prewencji, Biuro Kadr i Szkolenia, Biuro Spraw Wewnętrznych Komendy Głównej Policji, Pełnomocnik KGP ds. Ochrony Praw Człowieka, Ogólnopolskie Pogotowie dla Ofiar Przemocy w Rodzinie „Niebieska Linia”, Instytutu Psychologii Zdrowia.
- Rozporządzenie Ministra Spraw Wewnętrznych i Administracji z dnia 31 marca 2011 r. w sprawie procedury postępowania przy wykonywaniu czynności odebrania dziecka z rodziny w razie bezpośredniego zagrożenia życia lub zdrowia dziecka w związku z przemocą w rodzinie (Dz.U. Nr 81, poz. 448).
- Rozporządzenie Ministra Spraw Wewnętrznych i Administracji z dnia 26 listopada 2020 r. w sprawie wydawania nakazu natychmiastowego opuszczenia wspólnie

- zajmowanego mieszkania i jego bezpośredniego otoczenia lub zakazu zbliżania się do mieszkania i jego bezpośredniego otoczenia (Dz.U. z 2020 r. poz. 2105).
- Rozporządzenie Ministra Spraw Wewnętrznych i Administracji z dnia 30 października 2020 r. w sprawie wzoru protokołu czynności opuszczenia wspólnie zajmowanego mieszkania i jego bezpośredniego otoczenia, w związku z wydaniem nakazu lub zakazu (Dz.U. z 2020 r. poz. 1985).
  - Rozporządzenie Ministra Spraw Wewnętrznych i Administracji z dnia 30 października 2020 r. w sprawie wzoru zawiadomienia osoby stosującej przemoc w rodzinie, wobec której został wydany nakaz lub zakaz, umieszczonego na drzwiach mieszkania (Dz.U. z 2020 r. poz. 1951).
  - Rozporządzenie Ministra Spraw Wewnętrznych i Administracji z dnia 30 października 2020 r. w sprawie wzoru zawiadomienia osoby stosującej przemoc w rodzinie, wobec której został wydany nakaz lub zakaz, pozostawionego wobec niemożności doręczenia korespondencji (Dz.U. z 2020 r. poz. 1986).
  - Rozporządzenie Ministra Sprawiedliwości z dnia 13 czerwca 2016 r. w sprawie sposobu i trybu wykonywania czynności przez kuratorów sądowych w sprawach karnych wykonawczych (Dz.U. z 2016 r. poz. 969).
  - Rozporządzenie Rady Ministrów z dnia 13 września 2011 r. w sprawie procedury „Niebieskie karty” oraz wzorów formularzy „Niebieska Karta” (Dz.U. nr 209 poz. 1245).
  - Stowarzyszenie na rzecz przeciwdziałania Przemocy w Rodzinie, [online], [www.niebieskalinia.org](http://www.niebieskalinia.org), [dostęp 2.02.2015 r., [http://www.niebieskalinia.org/nowaTest/index.php?option=com\\_content&view=article&id=35](http://www.niebieskalinia.org/nowaTest/index.php?option=com_content&view=article&id=35)].
  - Ustawa z dnia 6 czerwca 1997 r. Kodeks karny wykonawczy (Dz.U. z 2020 r. poz. 523 t.j.).
  - Ustawa z dnia 24 sierpnia 2001 r. Kodeks postępowania w sprawach o wykroczenia (Dz.U. z 2020 r., poz. 729 t.j.).
  - Ustawa z dnia 20 maja 1971 roku Kodeks wykroczeń (Dz.U. z 2019 r., poz. 821 t.j.).
  - Ustawa z dnia 6 kwietnia 1990 r. o Policji (Dz.U. z 2020 r. poz. 360 t.j.).
  - Ustawa z dnia 29 lipca 2005 r. o przeciwdziałaniu przemocy w rodzinie (Dz.U. z 2020 r. poz. 218 t.j.).
  - *Vademecum dla policjantów służby prewencyjnej. Wybrane zagadnienia*, opracowane w Biurze Prewencji KGP wg stanu prawnego na dzień 28 lutego 2013 r.
  - Wytyczne nr 5 Komendanta Głównego Policji z dnia 15 grudnia 2020 r. w sprawie sposobu postępowania policjantów podczas realizacji procedury „Niebieskie Karty” oraz wydawania nakazu natychmiastowego opuszczenia wspólnie zajmowanego mieszkania i jego bezpośredniego otoczenia lub zakazu zbliżania się do mieszkania i jego bezpośredniego otoczenia (Dz.Urz.KGP z 2020 r. poz. 63).

- Zarządzenie nr 5 Komendanta Głównego Policji w sprawie metod i form wykonywania zadań przez dzielnicowego i kierownika dzielnicowych z dnia 20 czerwca 2016 r. (Dz.Urz.KGP z 2016 r. poz. 26 z późn. zm.).
- Zespół Centrum Praw Kobiet, *Przemoc wobec kobiet w rodzinie*, Meritum21, Warszawa 2007.

## Rozdział 2.

- Bakula A., *Kim jest sprawca?*, Świat Problemów, 2000, nr 10.
- Błoch-Gnych A., *Syndrom sztokholmski w relacjach międzyludzkich*, Niebieska Linia 4/2010.
- Józwik M., *Przemoc wobec kobiet w rodzinie. Niezbędnik psychologa, część I*, Centrum Praw Kobiet, Warszawa 2007.
- Mazur J., *Przemoc w rodzinie*, Wydawnictwo Akademickie „Żak”, Warszawa 2002.
- Mellibruda J., *Psychologiczne aspekty przemocy domowej*, <http://www.psychologia.edu.pl/>.
- Piłszyk A., *Obraz psychopatologiczny sprawcy przemocy w rodzinie*, Psychiatria Polska 2007, tom XLI, numer 6.
- *Przemoc w rodzinie. Poradnik dla osób doświadczających przemocy w rodzinie. Informator opracowany w ramach przyjętego przez Sejmik Województwa Małopolskiego Małopolskiego Programu Polityki Prorodzinnej na lata 2004-2007.*
- Sasal H.D., *Niebieskie karty. Przewodnik do procedury interwencji Policji wobec przemocy w rodzinie*, PARPA.
- [www.niebieskalinia.info](http://www.niebieskalinia.info).
- Zubała M., *Pułapka syndromu sztokholmskiego*, [www.charaktery.eu](http://www.charaktery.eu).

## Rozdział 3.

- Bereźnicki F., *Dydaktyka kształcenia ogólnego*, Oficyna wydawnicza „Impuls”, Kraków 2001.
- Kupisiewicz Cz., *Dydaktyka ogólna*, Oficyna wydawnicza GRAF PUNKT, Warszawa 2000.
- Okoń W., *Wprowadzenie do dydaktyki ogólnej*, Wydawnictwo akademickie „Żak”, Warszawa 1998.
- Pertek B., *Zeszyt pomocniczy dla uczestników szkolenia w ramach doskonalenia zawodowego nauczycieli policyjnych*, SP Piła 2007.
- Łaguna M., *Szkolenia*, Gdańskie Wydawnictwo Psychologiczne, Gdańsk 2003.









**Szkoła Policji w Katowicach**

**ul. gen. Jankego 276**

**40-684 Katowice-Piotrowice**

**[www.katowice.szkolapolicji.gov.pl](http://www.katowice.szkolapolicji.gov.pl)**

